

# Mládež a drogy

**Rok 2008  
A Kluby ČR  
Výzkumná zpráva**

**Průzkum Mládež a drogy**  
**Rok 2008**  
**A Kluby ČR**

Cílem průzkumu je zjistit stav zneužívání návykových látek na základních a středních školách v Brně; určit, s jakými drogami se žáci nejčastěji setkávají, které drogy jsou drogami iniciačními (nástupovými), v jakém věku u jednotlivých skupin dochází k prvnímu kontaktu s drogou a zda v jaké míře v užívání návykových látek respondenti pokračují. Tato zjištění by mohla (a měla) pomoci při koncipování preventivních aktivit pro danou cílovou skupinu. (např. zaměření na primární, sekundární, terciární prevenci, širší spolupráce s rodinami atp.)

Průzkumu se zúčastnilo celkem 21 škol města z Jihomoravského kraje. Celkový počet respondentů byl **2015 osob** – z toho ze základních škol 980, ze škol středních 909 a z vyšších odborných škol 126 respondentů. Průzkum byl anonymní a dobrovolný data budou archivována po dobu jednoho roku na adrese A Klubů ČR, o.p.s. Školám, které na průzkumu spolupracovaly, jejich žákům, studentům a pedagogům mnohokrát děkujeme. Bez jejich spolupráce by nebylo možné průzkum realizovat. Uvedené analýzy jsou platné pro zkoumaný soubor. Průzkum vznikl za finančního přispění Odboru zdraví Magistrátu města Brna.

**pohlaví**

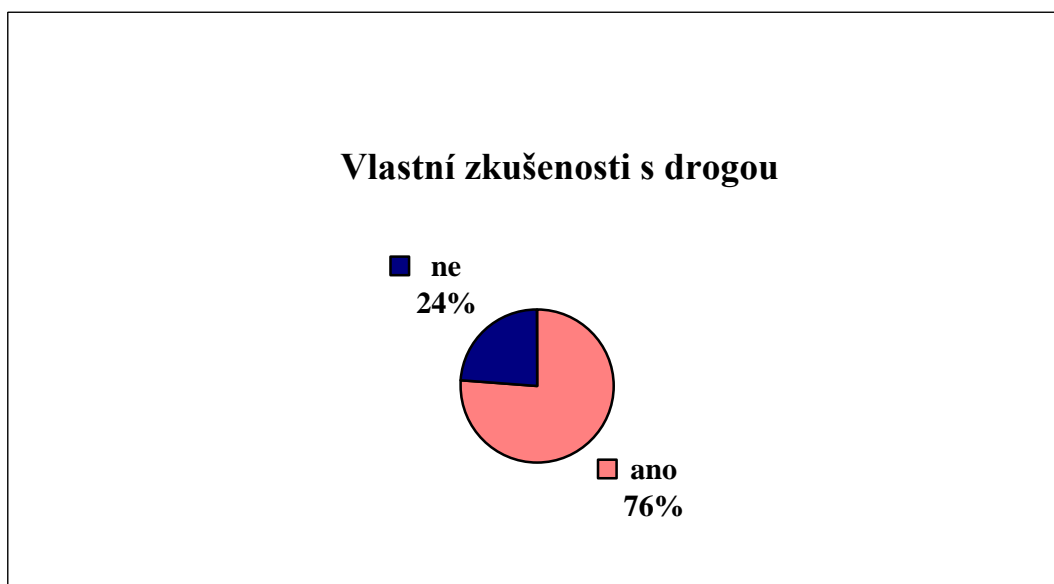
		Frequency	Percent	Valid Percent	Cumulative Percent
Valid	Ž	1148	57,0	<b>57,0</b>	57,0
	M	866	43,0	<b>43,0</b>	100,0
	Total	2014	100,0	<b>100,0</b>	
Missing	System	1	,0		
Total		2015	100,0		

Z hlediska rozdělení pohlaví byli v průzkumu lehce více zastoupeny ženy, dívky a to z 57% oproti 43 % mužům, chlapcům.

**věk**

		Frequency	Percent	Valid Percent	Cumulative Percent
Valid	11-15	1160	57,6	<b>57,6</b>	57,6
	16-20	853	42,3	<b>42,4</b>	100,0
	Total	2013	99,9	<b>100,0</b>	
Missing	System	2	,1		
Total		2015	100,0		

Naši respondenti byli ve věku 11-20 let, byli to žáci druhého stupně základních škol a studenti středních škol (vč. učilišť) a vyšších odborných škol. Tito všichni byli rozděleni do dvou věkových kategorií: 11-15 let, resp. 16-20 let. Na grafickém znázornění vidíme, že se nám sešlo více dotazníků ze základních škol, ty vyplnilo celkem 1160 žáků, tedy 57,6%, oproti 853 studentům středních a vyšších odborných škol, tedy 42,4%.



**vlastní zkušenosti s drogou**

		Frequency	Percent	Valid Percent	Cumulative Percent
Valid	ano	<b>1529</b>	75,9	<b>76,0</b>	76,0
	ne	482	23,9	<b>24,0</b>	100,0
	Total	2011	99,8	100,0	
Missing	System	4	,2		
Total		2015	100,0		

1529 respondentů, tedy 75,9% dotázaných uvedlo, že mělo či má vlastní, bezprostřední zkušenost s nějakou návykovou látkou oproti 482 (24%) respondentů bez vlastní zkušenosti.

**Vlastní zkušenosti s drogou dle věku**

	věk			
	11-15 vlastní zkušenosti s drogou		16-20 vlastní zkušenosti s drogou	
	Count	%	Count	%
ano	764	<b>66,0%</b>	763	<b>89,7%</b>
ne	394	<b>34,0%</b>	88	<b>10,3%</b>
Total	1158	<b>100,0%</b>	851	<b>100,0%</b>

Z hlediska věku pak můžeme vidět, že v první věkové kategorii (11-15 let) má vlastní zkušenost 66%, ve druhé věkové kategorii (16-20 let) už 89,7%.

**Vlastní zkušenosti s drogou dle pohlaví**

	pohlaví			
	Ž vlastní zkušenosti s drogou		M vlastní zkušenosti s drogou	
	Count	%	Count	%
ano	896	<b>78,3%</b>	633	<b>73,1%</b>
ne	248	<b>21,7%</b>	233	<b>26,9%</b>
Total	1144	<b>100,0%</b>	866	<b>100,0%</b>

Z hlediska pohlaví pak jsou rozdíly ve vlastní zkušenosti zanedbatelné, mírně převažují ženy. Zkušenost má 78,3% dívek, žen a 73,1% chlapců, mužů.

**Zprostředkované zkušenosti s drogou**

		Frequency	Percent	Valid Percent	Cumulative Percent
Valid	ano	88	4,4	79,3	79,3
	ne	23	1,1	20,7	100,0
	Total	111	5,5	100,0	
Missing	System	1904	94,5		
Total		2015	100,0		

Analýza zprostředkovaného kontaktu s drogou ukázala, že pouhých 23 respondentů z celkového počtu 2015, tedy zhruba pouhé 1,1 % dotázaných nepřišlo vůbec do žádného kontaktu s návykovou látkou, ani vlastní zkušeností, ani prostřednictvím někoho jiného. 4,4 % respondentů uvedlo, že vlastní zkušenost nemají, ale mají zkušenost zprostředkovanou.

**Pořadí, v jakém přichází děti a mládež do kontaktu s jednotlivými návykovými látkami**

V jakém pořadí se děti a mládež s návykovými látkami setkávají?

Drtivá většina respondentů se setkává nejdříve s alkoholem, resp. cigaretami, na třetím místě se pak nejčastěji objevuje marihuana.

1.

**alkohol pořadí**

		Frequency	Percent	Valid Percent	Cumulative Percent
Valid	1	<b>841</b>	<b>41,7</b>	55,4	55,4
	2	642	31,9	42,3	97,8
	3	33	1,6	2,2	99,9
	nevím	1	,0	,1	100,0
	Total	<b>1517</b>	75,3	100,0	
Missing	System	498	24,7		
Total		2015	100,0		

Nejčastější první návykovou látkou, se kterou se děti a mládež setkají, je alkohol, a to u 841 respondentů z 2015, tedy 41,7% respondentů přichází nejprve do kontaktu s alkoholem.

2.

**cigarety pořadí**

		Frequency	Percent	Valid Percent	Cumulative Percent
Valid	1	<b>723</b>	35,9	53,9	53,9
	2	596	29,6	44,4	98,3
	3	22	1,1	1,6	99,9
	4	1	,0	,1	100,0
	Total	<b>1342</b>	66,6	100,0	
Missing	System	673	33,4		
Total		2015	100,0		

Druhou nejčastější látkou se kterou se respondenti setkávají jsou cigarety. S cigaretami jako s první drogou se setkává 723 respondentů tedy 35,9%. Cigarety jako druhou drogu, se kterou se respondenti setkávají má 596 respondentů.

### 3. marihuana pořadí

		Frequency	Percent	Valid Percent	Cumulative Percent
Valid	1	10	,5	1,4	1,4
	2	60	3,0	8,3	9,7
	3	<b>624</b>	<b>31,0</b>	86,8	96,5
	4	23	1,1	3,2	99,7
	5	1	,0	,1	99,9
	6	1	,0	,1	100,0
	Total	<b>719</b>	35,7	100,0	
Missing	System	1296	64,3		
Total		2015	100,0		

Na třetím místě se nejčastěji objevuje marihuana: 624 respondentů (31%) se setkává nejčastěji s marihuanou jako s třetí drogou.

### Ostatní návykové látky - pořadí

#### 4.

#### lysohlávky

		Frequency	Percent	Valid Percent	Cumulative Percent
Valid	1	1	,0	,8	,8
	2	1	,0	,8	1,6
	3	11	,5	8,5	10,1
	4	<b>82</b>	4,1	63,6	73,6
	5	16	,8	12,4	86,0
	6	6	,3	4,7	90,7
	7	9	,4	7,0	97,7
	8	3	,1	2,3	100,0
	Total	<b>129</b>	6,4	100,0	
Missing	System	1886	93,6		
Total		2015	100,0		

Na čtvrtém místě se respondenti nejčastěji setkávají s lysohlávkami. Celkem se s lysohlávkami setkala 129 z dotázaných, tedy 6,4%. (82 studentů z oněch 129)

## 5. extáze pořadí

		Frequency	Percent	Valid Percent	Cumulative Percent
Valid	2	1	,0	1,3	1,3
	3	3	,1	3,9	5,3
	4	31	1,5	40,8	46,1
	5	32	1,6	42,1	88,2
	6	8	,4	10,5	98,7
	8	1	,0	1,3	100,0
	Total	<b>76</b>	3,8	100,0	
	Missing System	1939	96,2		
Total	2015	100,0			

Celkem se s extází setkalo 76 z dotázaných, tedy 3,8%. Nejčastěji se s touto drogou setkali jako s pátou v pořadí (32 studentů z oněch 76).

## 6. těkavé látky

## těkavé látky

		Frequency	Percent	Valid Percent	Cumulative Percent
Valid	1	5	,2	6,9	6,9
	2	5	,2	6,9	13,9
	3	<b>20</b>	1,0	27,8	41,7
	4	<b>20</b>	1,0	27,8	69,4
	5	9	,4	12,5	81,9
	6	3	,1	4,2	86,1
	7	3	,1	4,2	90,3
	8	4	,2	5,6	95,8
	9	3	,1	4,2	100,0
	Total	<b>72</b>	3,6	100,0	
Missing System	1943	96,4			
Total	2015	100,0			

Celkem se s těkavými látkami setkalo 72 z dotázaných, tedy 3,6%. Nejčastěji se s touto drogou setkali jako se třetí a čtvrtou (20 studentů z oněch 72).

## 7. pervitin pořadí

## pervitin pořadí

		Frequency	Percent	Valid Percent	Cumulative Percent
Valid	3	2	,1	3,8	3,8
	4	<b>22</b>	1,1	42,3	46,2
	5	14	,7	26,9	73,1
	6	8	,4	15,4	88,5
	7	3	,1	5,8	94,2
	8	3	,1	5,8	100,0
	Total	<b>52</b>	2,6	100,0	
	Missing System	1963	97,4		
Total	2015	100,0			

Celkem se s pervitinem setkala 52 z dotázaných, tedy 2,6% dotázaných. Nejčastěji se s touto drogou setkali jako se čtvrtou v pořadí (22 studentů z oněch 52).

### 8. LSD pořadí

LSD pořadí

		Frequency	Percent	Valid Percent	Cumulative Percent
Valid	2	1	,0	2,3	2,3
	3	6	,3	13,6	15,9
	4	11	,5	25,0	40,9
	5	8	,4	18,2	59,1
	6	7	,3	15,9	75,0
	7	4	,2	9,1	84,1
	8	2	,1	4,5	88,6
	9	5	,2	11,4	100,0
	Total	44	2,2	100,0	
Missing	System	1971	97,8		
Total		2015	100,0		

Celkem se s LSD setkala 44 z dotázaných, tedy 2,2%. Nejčastěji se s touto drogou setkali jako se čtvrtou v pořadí (11 studentů z oněch 44).

### 9. heroin pořadí

heroin pořadí

		Frequency	Percent	Valid Percent	Cumulative Percent
Valid	1	1	,0	3,3	3,3
	3	1	,0	3,3	6,7
	4	7	,3	23,3	30,0
	5	7	,3	23,3	53,3
	6	7	,3	23,3	76,7
	7	4	,2	13,3	90,0
	8	1	,0	3,3	93,3
	9	2	,1	6,7	100,0
	Total	30	1,5	100,0	
Missing	System	1985	98,5		
Total		2015	100,0		

Celkem se s heroinem setkala 30 z dotázaných, tedy 1,5%. Nejčastěji se s touto drogou setkali jako se čtvrtou, pátou i šestou v pořadí (7 studentů z oněch 30).



**Věk, ve kterém děti a mládež přichází prvně do kontaktu s návykovou látkou****cigarety věk**

		Frequency	Percent	Valid Percent	Cumulative Percent
Valid	1	5	,2	,4	,4
	3	3	,1	,2	,6
	4	4	,2	,3	,9
	5	11	,5	,9	1,8
	6	19	,9	1,5	3,2
	7	28	1,4	2,2	5,4
	8	56	2,8	4,3	9,7
	9	57	2,8	4,4	14,2
	10	<b>147</b>	<b>7,3</b>	11,4	25,5
	11	2	,1	,2	25,7
	11	105	5,2	8,1	33,8
	12	210	10,4	16,2	50,0
	13	<b>211</b>	<b>10,5</b>	16,3	66,4
	14	195	9,7	15,1	81,4
	15	158	7,8	12,2	93,7
	16	54	2,7	4,2	97,8
	17	19	,9	1,5	99,3
	18	6	,3	,5	99,8
	19	3	,1	,2	100,0
	Total	1293	64,2	100,0	
Missing	System	722	35,8		
Total		2015	100,0		

Osobní zkušenost s cigaretami se poprvé nejčastěji objevuje ve věku 12 a 13 let (10,5%), ale např. v 10 letech má tuto zkušenost již 7,3% dotázaných.

## alkohol věk

		Frequency	Percent	Valid Percent	Cumulative Percent
Valid	1	3	,1	,2	,2
	2	5	,2	,3	,6
	3	7	,3	,5	1,0
	4	12	,6	,8	1,9
	5	25	1,2	1,7	3,6
	6	38	1,9	2,6	6,3
	7	38	1,9	2,6	8,9
	8	47	2,3	3,3	12,2
	9	42	2,1	2,9	15,1
	10	155	7,7	10,8	25,9
	11	105	5,2	7,3	33,2
	12	191	9,5	13,3	46,6
	13	<b>234</b>	<b>11,6</b>	16,3	62,9
	14	227	11,3	15,8	78,7
	15	3	,1	,2	78,9
	15	203	10,1	14,1	93,0
	16	63	3,1	4,4	97,4
	17	24	1,2	1,7	99,1
	18	9	,4	,6	99,7
19	1	,0	,1	99,8	
	nevím	3	,1	,2	100,0
	Total	1435	71,2	100,0	
Missing	System	580	28,8		
Total		2015	100,0		

První kontakt s alkoholem se uskutečňuje nejčastěji ve věku 13 let (11,6%).

## marihuana věk

		Frequency	Percent	Valid Percent	Cumulative Percent
Valid	7	1	,0	,1	,1
	8	2	,1	,3	,4
	9	2	,1	,3	,7
	10	10	,5	1,5	2,2
	11	1	,0	,1	2,3
	11	19	,9	2,8	5,1
	12	55	2,7	8,0	13,2
	13	1	,0	,1	13,3
	13	92	4,6	13,5	26,8
	14	1	,0	,1	26,9
	14	141	7,0	20,6	47,5
	15	<b>165</b>	<b>8,2</b>	24,1	71,6
	16	106	5,3	15,5	87,1
	17	66	3,3	9,6	96,8
	18	16	,8	2,3	99,1
	19	6	,3	,9	100,0
	Total	684	33,9	100,0	
Missing	System	1331	66,1		
Total		2015	100,0		

S marihuanou se děti a mládež ze zkoumaného souboru dostávají do kontaktu nejčastěji ve věku 15let (8,2%).

## Jak se dostal/a k 1.droze?

jak se dostal/a k 1.droze?

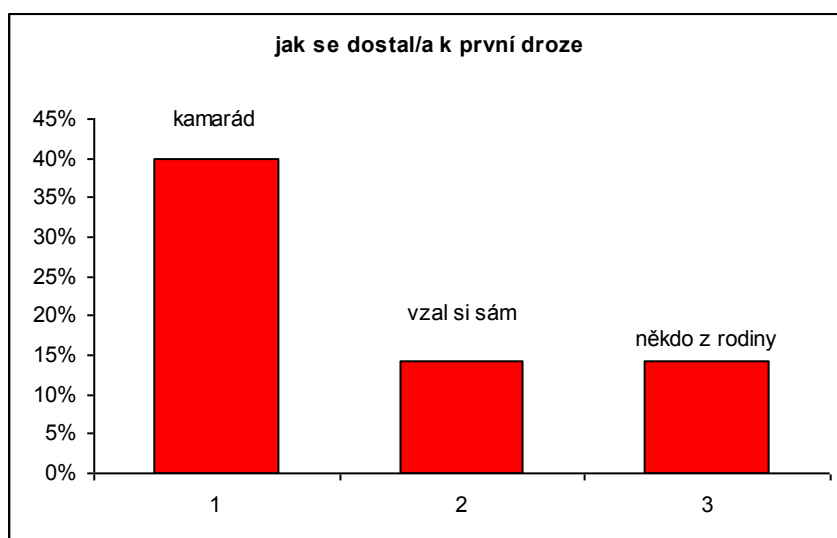
		Frequency	Percent	Valid Percent	Cumulative Percent
Valid	<b>nabídl mi ji kamarád</b>	<b>803</b>	39,9	55,4	55,4
	vzal jsem si ji sám	288	14,3	19,9	75,2
	nabídl mi ji rodič	165	8,2	11,4	86,6
	nabídl mi ji jiný z rodiny	100	5,0	6,9	93,5
	nabídl známý z okolí	78	3,9	5,4	98,9
	nabídl neznámý jiným způsobem	11	,5	,8	99,7
		5	,2	,3	100,0
	Total	1450	72,0	100,0	
	Missing	System	565	28,0	
Total		2015	100,0		

Vůbec nejčastěji probíhá první kontakt s první návykovou látkou prostřednictvím kamaráda/ky, a to ve 39,9% případů (803 respondentů z 2015) z dotázaných respondentů.

Druhým nejčastějším případem je, že si dotyčný první návykovou látku vezme sám: 288 respondentů 14,3%.

Na třetím místě se v „podávání“ návykové látky umístili rodiče: 165 respondentů (8,2%) uvedlo, že první kontakt s první návykovou látkou mu zprostředkovali rodiče, dalších 100 (5%) pak jako prvního zprostředkovatele uvedlo někoho z rodiny.

Rodinní příslušníci dohromady tak podali první návykovou látku dětem celkem ve 265 případech, což znamená, že téměř 14,4 procentům dotázaných zprostředkuje první kontakt s návykovou látkou někdo z rodiny.



## Pravidelné užívání obecně

## pravidelné užívání

		Frequency	Percent	Valid Percent	Cumulative Percent
Valid	ano	585	29,0	31,5	31,5
	ne	1033	51,3	55,5	87,0
	dříve ano,nyní ne	242	12,0	13,0	100,0
	Total	1860	92,3	100,0	
Missing	System	155	7,7		
Total		2015	100,0		

Pravidelně (1x týdně nejméně dva měsíce) návykovou látku užívá 29% respondentů, přičemž 12% respondentů uvedlo, že užívalo pravidelně návykovou látku v minulosti, nyní již ne. Dohromady tedy 41% respondentů po určitou dobu má zkušenost s pravidelným užíváním návykové látky.



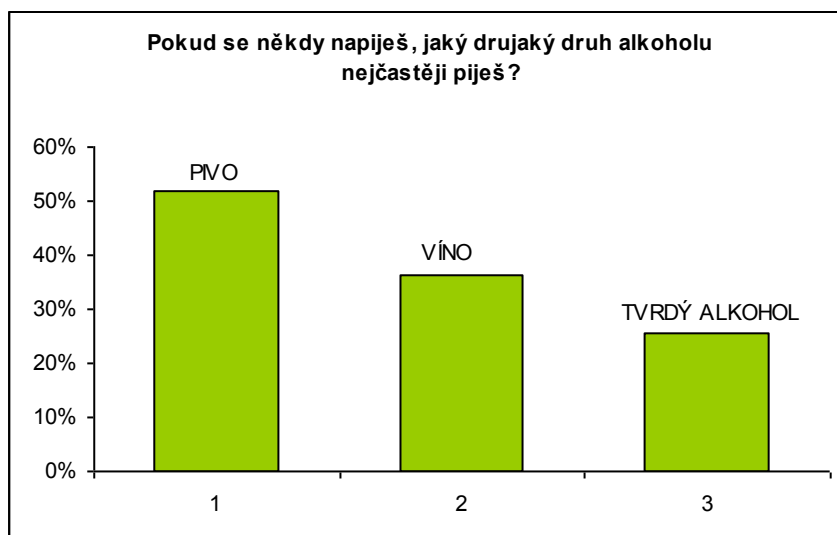
**Pravidelné užívání: alkohol****alkohol**

		Frequency	Percent	Valid Percent	Cumulative Percent
Valid	denně	28	1,4	4,3	4,3
	<b>1xtýdně</b>	<b>208</b>	<b>10,3</b>	32,1	36,4
	víckrát týdně	157	7,8	24,2	60,6
	1x/14 dní	36	1,8	5,6	66,2
	párkrát za měsíc	83	4,1	12,8	79,0
	jednou měsíčně	135	6,7	20,8	99,8
	ne	1	,0	,2	100,0
	Total	<b>648</b>	<b>32,2</b>	100,0	
Missing	System	1367	67,8		
Total		2015	100,0		

S pravidelným užíváním alkoholu má zkušenost 32,2% respondentů. **Přičemž 10,3 procenta z celkového počtu respondentů uvádí, že pijí přibližně 1x týdně.**

**Nejčastější druh alkoholu**

**Na otázku: „Pokud se někdy napiješ, jaký druh alkoholu nejčastěji piješ?“** Respondenti uváděli nejčastěji pivo a to celých 1045 respondentů, tedy 52%. Na druhém místě se umístilo víno celkem 734 respondentů, tedy 36,4% a na třetím místě se umístil tvrdý alkohol u 511, tedy 25,4% respondentů.



**Minianalýza pravidelné konzumace alkoholu u těch žáků, kteří blíže specifikovali své pravidelné pití.**

	pravidelné užívání?					
	ano		ne		dříve ano, nyní ne	
	alkohol		alkohol		alkohol	
	Count	%	Count	%	Count	%
do 0,5l pivo	19	8,3%			5	7,8%
do 1l pivo	36	15,7%	1	33,3%	13	20,3%
do 1,5l pivo	29	12,7%	1	33,3%	8	12,5%
<b>1,5 a více</b>	<b>70</b>	<b>30,6%</b>	<b>1</b>	<b>33,3%</b>	<b>11</b>	<b>17,2%</b>
do 2dcl	16	7,0%			10	15,6%
2-4 dcl	22	9,6%			9	14,1%
do 1l	11	4,8%			3	4,7%
1-3l	9	3,9%			2	3,1%
nad 3l	4	1,7%				
1-5 panáků	13	5,7%			3	4,7%
Total	<b>229</b>	100,0%	3	100,0%	64	100,0%

Celkem 229 respondentů bylo schopno blíže specifikovat svoji pravidelnou konzumaci alkoholu, přičemž **nejčastějším množstvím bylo 1,5 litru alkoholu jednou za týden.**

**Pravidelné užívání: alkohol dle věku**

	věk			
	11-15		16-20	
	alkohol		alkohol	
	Count	%	Count	%
denně	10	3,9%	18	4,6%
1xtýdně	64	25,0%	<b>143</b>	<b>36,6%</b>
víckrát týdně	43	16,8%	114	29,2%
1x/14 dní	12	4,7%	24	6,1%
párkrát za měsíc	43	16,8%	40	10,2%
jednou měsíčně	<b>84</b>	<b>32,8%</b>	51	13,0%
ne			1	,3%
Total	<b>256</b>	100,0%	<b>391</b>	100,0%

Z těch, kteří uvedli, že alkohol pravidelně užívají je v první věkové kategorii (11-15 let) tedy 256 žáků z celkového počtu 1160 žáků.

Ve druhé věkové kategorii (16-20 let) pak 391 studentů z celkového počtu 863.

Nejoblíbenější četnost požívají alkoholu v 1. věkové kategorii (11-15 let) je 1x měsíčně, z těch co pravidelně pijí je to 32,8%, na druhém místě se umístilo pití 1x týdně u 25%. Ve druhé věkové kategorii (16-20) je nejoblíbenější požívání alkoholu 1x týdně (36,6%), **přičemž 29% studentů, kteří pravidelně pijí, tak činí víckrát týdně. Celých 4,6% studentů uvádí, že pije pravidelně denně.**

**Pravidelné užívání: cigarety****cigarety**

		Frequency	Percent	Valid Percent	Cumulative Percent
Valid	denně	436	21,6	60,6	60,6
	1xtýdně	78	3,9	10,8	71,5
	víckrát týdně	126	6,3	17,5	89,0
	1x/14 dní	6	,3	,8	89,8
	párkrát za měsíc	42	2,1	5,8	95,7
	jednou měsíčně	31	1,5	4,3	100,0
	Total	<b>719</b>	<b>35,7</b>	100,0	
Missing	System	1296	64,3		
Total		2015	100,0		

Cigarety pravidelně užívá 719, tedy 35,7% dotázaných, přičemž z toho denně kouří 436 respondentů, **tedy 21,6% respondentů kouří denně.**  
(Z těch co kouří pravidelně, tedy 60% kouří denně)

**Pravidelné užívání: cigarety dle věku**

	věk			
	11-15		16-20	
	cigarety		cigarety	
	Count	%	Count	%
denně	<b>163</b>	<b>51,3%</b>	<b>272</b>	<b>68,0%</b>
1xtýdně	40	12,6%	38	9,5%
víckrát týdně	72	22,6%	54	13,5%
1x/14 dní	3	,9%	3	,8%
párkrát za měsíc	18	5,7%	24	6,0%
jednou měsíčně	22	6,9%	9	2,3%
Total	<b>318</b>	<b>100,0%</b>	<b>400</b>	100,0%

Pravidelně kouří 318 respondentů ve věku 11-15 let z celkového počtu 1160 respondentů ve věku 11-15, tj. skoro třetina v dané věkové kategorii. Přičemž z těch, co pravidelně kouří tak 54,4% uvedlo, že kouří denně.

Ve druhé věkové kategorii 16-20 let pravidelně kouří 400 respondentů, a to z celkového počtu 853, tedy téměř polovina. Přičemž z těch co pravidelně kouří 68% uvedlo, že kouří denně.



**Pravidelné užívání a množství vykouřených cigaret****Mini analýza pravidelného kouření u těch žáků a studentů, kteří blíže specifikovali své kouření****pravidelné užívání**

	denně		1xtýdně		víckrát týdně		párkrát za měsíc	
	množství cigarety		množství cigarety		množství cigarety		množství cigarety	
	Count	%	Count	%	Count	%	Count	%
1-3 cigarety	78	20,6%	31	55,4%	36	37,9%	10	35,7%
3-5 cigarety	69	18,3%	10	17,9%	29	30,5%	8	28,6%
<b>5-10</b>	<b>102</b>	<b>27,0%</b>	5	8,9%	11	11,6%	2	7,1%
10-15	38	10,1%			3	3,2%	3	10,7%
15-20 cigaret	33	8,7%	3	5,4%	5	5,3%	1	3,6%
1 krabička a víc	57	15,1%	7	12,5%	11	11,6%	3	10,7%
příležitostně	1	,3%					1	3,6%
Total	<b>378</b>	100,0%	56	100,0%	95	100,0%	28	100,0%

Z 378 respondentů, kteří se rozhodli specifikovat blíže své kouření a uváděli množství vykouřených cigaret, v rámci pravidelného kouření, tak nejčastějším množstvím vykouřených cigaret bylo **5-10 cigaret denně a to celkem u 27% pravidelných kuřáků, kteří blíže specifikovali své kouření.**

**Pravidelné užívání marihuana****marihuana**

		Frequency	Percent	Valid Percent	Cumulative Percent
Valid	denně	24	1,2	9,6	9,6
	1xtýdně	30	1,5	12,0	21,6
	víckrát týdně	34	1,7	13,6	35,2
	1x/14 dní	6	,3	2,4	37,6
	párkrát za měsíc	34	1,7	13,6	51,2
	jednou měsíčně	102	5,1	40,8	92,0
	1x ročně	20	1,0	8,0	100,0
	Total	<b>250</b>	<b>12,4</b>	100,0	
Missing	System	1765	87,6		
Total		2015	100,0		

S pravidelným užíváním marihuany má zkušenost 12,4 % respondentů zkoumaného souboru.

**Pravidelné užívání-ostatní návykové látky****extáze**

		Frequency	Percent	Valid Percent	Cumulative Percent
Valid	1xtýdně	1	,0	4,8	4,8
	1x/14 dní	1	,0	4,8	9,5
	párkrát za měsíc	3	,1	14,3	23,8
	jednou měsíčně	16	,8	76,2	100,0
	Total	21	1,0	100,0	
Missing	System	1994	99,0		
Total		2015	100,0		

S pravidelnou konzumací extázi má zkušenost 1 % zkoumaného souboru (21 respondentů).

**heroin**

		Frequency	Percent	Valid Percent	Cumulative Percent
Valid	1x/14 dní	1	,0	11,1	11,1
	párkrát za měsíc	1	,0	11,1	22,2
	jednou měsíčně	7	,3	77,8	100,0
	Total	9	,4	100,0	
Missing	System	2006	99,6		
Total		2015	100,0		

S pravidelnou konzumací heroinu má zkušenost 0,4% zkoumaného souboru (9 respondentů).

**LSD**

		Frequency	Percent	Valid Percent	Cumulative Percent
Valid	denně	1	,0	6,7	6,7
	1xtýdně	1	,0	6,7	13,3
	párkrát za měsíc	1	,0	6,7	20,0
	jednou měsíčně	12	,6	80,0	100,0
	Total	15	,7	100,0	
Missing	System	2000	99,3		
Total		2015	100,0		

S pravidelnou konzumací LSD má zkušenost 0,7 % zkoumaného souboru (15 respondentů).

**lysohlávky**

		Frequency	Percent	Valid Percent	Cumulative Percent
Valid	1xtýdně	5	,2	13,2	13,2
	víckrát týdně	3	,1	7,9	21,1
	párkrát za měsíc	3	,1	7,9	28,9
	jednou měsíčně	14	,7	36,8	65,8
	jednou	13	,6	34,2	100,0
	Total	38	1,9	100,0	
Missing	System	1977	98,1		
Total		2015	100,0		

S pravidelnou konzumací lysohlávek má zkušenost téměř 2 % zkoumaného souboru (38 respondentů).

**pervitin**

		Frequency	Percent	Valid Percent	Cumulative Percent
Valid	denně	3	,1	20,0	20,0
	1xtýdně	2	,1	13,3	33,3
	víckrát týdně	1	,0	6,7	40,0
	jednou měsíčně	9	,4	60,0	100,0
	Total	15	,7	100,0	
Missing	System	2000	99,3		
Total		2015	100,0		

S pravidelnou konzumací pervitinu má zkušenost 0,7% zkoumaného souboru (15 respondentů).

**těkavé látky**

		Frequency	Percent	Valid Percent	Cumulative Percent
Valid	denně	2	,1	28,6	28,6
	1xtýdně	1	,0	14,3	42,9
	jednou měsíčně	4	,2	57,1	100,0
	Total	7	,3	100,0	
Missing	System	2008	99,7		
Total		2015	100,0		

S pravidelnou konzumací těkavých látek má zkušenost 0,3 % zkoumaného souboru (7 respondentů).

**Místo setkávání s drogou**

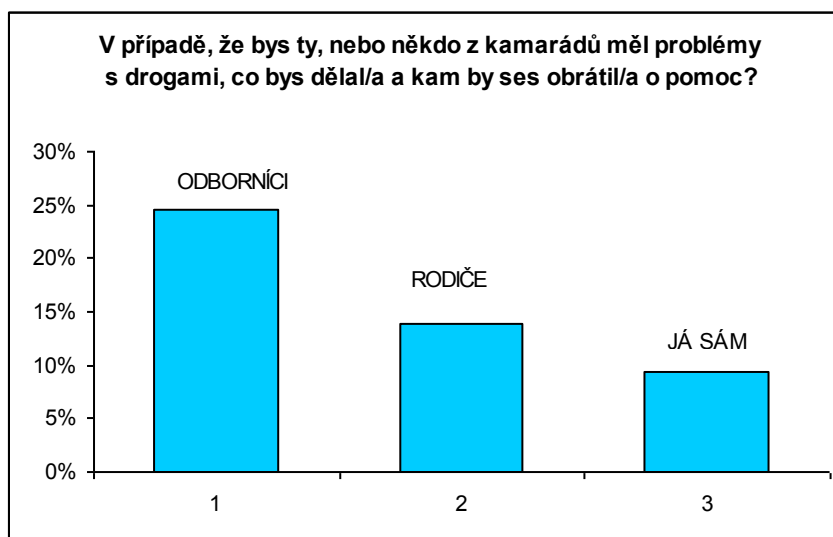
Nejčastějším místem, kde děti a mládež ze zkoumaného souboru přichází do kontaktu s návykovými látkami, jsou diskotéky, bary, kluby apod. 36,1% se nejčastěji setkává s návykovými látkami právě tam.

místo setkání s drogou

		Frequency	Percent	Valid Percent	Cumulative Percent
Valid	<b>diskotéky, kluby, hospody, apod.</b>	<b>727</b>	36,1	41,6	41,6
	ulice	225	11,2	12,9	54,5
	byty_večírky	124	6,2	7,1	61,6
	parta	133	6,6	7,6	69,2
	škola	21	1,0	1,2	70,4
	vice možností	517	25,7	29,6	100,0
	Total	1747	86,7	100,0	
Missing	System	268	13,3		
Total		2015	100,0		

## Místo pomoci, kam či na koho by se respondenti obrátili o pomoc

Žáci a studenti odpovídali na otázku: "V případě, že bys ty, nebo někdo z kamarádů měl problémy s drogami, co bys dělal/a a kam by ses obrátil/a o pomoc?"



Nejčastěji respondenti uváděli, že by se obrátili na odborníky, celkem 24,5%. Druhým nejčastěji uváděným subjektem byli rodiče, 13,8%. Na třetím místě by se pomoci zhostili sami respondenti a to v 9,3 procentech.

### co dělat a kam se obrátit o pomoc

		Frequency	Percent	Valid Percent	Cumulative Percent
Valid	rodiče moje	279	13,8	17,0	17,0
	rodiče jeho	69	3,4	4,2	21,1
	kamarádi a blízcí	107	5,3	6,5	27,6
	odborná pomoc	493	24,5	30,0	57,6
	dospělý	82	4,1	5,0	62,6
	<b>já_přesvědčovat</b>	<b>188</b>	<b>9,3</b>	11,4	74,0
	já a blízcí	29	1,4	1,8	75,8
	já a/nebo odborná pomoc	127	6,3	7,7	83,5
	nevím	94	4,7	5,7	89,2
	blízcí a/nebo odborná pomoc	86	4,3	5,2	94,4
	nic bych nedělal	91	4,5	5,5	99,9
	řeším až nastane	1	,0	,1	100,0
	Total	1646	81,7	100,0	
	Missing	System	369	18,3	
Total		2015	100,0		

## Typ odborné pomoci

odborná pomoc\_typ

		Frequency	Percent	Valid Percent	Cumulative Percent
Valid	mudr	89	4,4	14,1	14,1
	<b>linka důvěry</b>	<b>104</b>	5,2	16,5	30,7
	škola	66	3,3	10,5	41,2
	<b>KC</b>	<b>248</b>	12,3	39,4	80,6
	psycholog	48	2,4	7,6	88,2
	poradny	34	1,7	5,4	93,6
	léčebny	40	2,0	6,4	100,0
	Total	629	31,2	100,0	
Missing	System	1386	68,8		
Total		2015	100,0		

Co se odborné pomoci týče, respondenti tohoto zkoumaného vzorku nejčastěji uvedli, že by v případě pomoci obrátili na kontaktní centra (drogové agentury, aj.) a to v 39,4%. Na druhém místě respondenti uváděli, že by se obrátili na linku důvěry, celkem 16,5%.

**Trávení volného času****ven s kamarády**

		Frequency	Percent	Valid Percent	Cumulative Percent
Valid	ano	1201	59,6	60,1	60,1
	ne	798	39,6	39,9	100,0
	Total	1999	99,2	100,0	
Missing	System	16	,8		
Total		2015	100,0		

Ven s kamarády chodí ve svém volném čase 60 % dotázaných.

**PC**

		Frequency	Percent	Valid Percent	Cumulative Percent
Valid	ano	912	45,3	45,6	45,6
	ne	1087	53,9	54,4	100,0
	Total	1999	99,2	100,0	
Missing	System	16	,8		
Total		2015	100,0		

U počítače tráví volný čas 45,3 % dotázaných.

**sport**

		Frequency	Percent	Valid Percent	Cumulative Percent
Valid	ano	811	40,2	40,6	40,6
	ne	1187	58,9	59,4	100,0
	Total	1998	99,2	100,0	
Missing	System	17	,8		
Total		2015	100,0		

Sportem tráví volný čas 40,2% dotázaných.

**čtu si nebo hudba**

		Frequency	Percent	Valid Percent	Cumulative Percent
Valid	ano	779	38,7	39,0	39,0
	ne	1220	60,5	61,0	100,0
	Total	1999	99,2	100,0	
Missing	System	16	,8		
Total		2015	100,0		

Četbou a hudbou tráví volný čas 38,7 % dotázaných.

**TV**

		Frequency	Percent	Valid Percent	Cumulative Percent
Valid	ano	685	34,0	34,3	34,3
	ne	1314	65,2	65,7	100,0
	Total	1999	99,2	100,0	
Missing	System	16	,8		
Total		2015	100,0		

U televize tráví volný čas 34% dotázaných.

**party, disco,apod.**

		Frequency	Percent	Valid Percent	Cumulative Percent
Valid	ano	331	16,4	16,6	16,6
	ne	1668	82,8	83,4	100,0
	Total	1999	99,2	100,0	
Missing	System	16	,8		
Total		2015	100,0		

Ve volném čase navštěvuje diskotéky, apod. 16,4 % dotázaných.

Děti a mládež z průzkumu tráví svůj volný čas tedy nejčastěji venku s kamarády, resp. sportem či u počítače.



## Souvislosti mezi trávením volného času a pravidelným užíváním návykových látek

Při zkoumání souvislosti mezi způsobem trávení volného času (disko, kluby) a užíváním návykových látek se ukázalo, že 57,5% z těch, co tráví volný čas na „diskotékách, v klubech, hospodách, apod.“, užívá návykové látky pravidelně. Ovšem i u ostatních způsobů trávení volného času (TV, PC, Sport) se pohybovalo pravidelné užívání návykových látek cca kolem 25- 30%. Na třetím místě co se souvislostí trávení volného času a pravidelného užívání drog týče se umístili s 31,5% respondenti, kteří uváděli, že nemají volný čas.

### pravidelné užívání návykových látek obecně a trávení volného času „venku“

	ven s kamarády			
	ano		ne	
	pravidelné užívání?		pravidelné užívání?	
	Count	%	Count	%
<b>ano</b>	<b>406</b>	<b>36,3%</b>	173	23,8%
ne	556	49,7%	469	64,5%
dříve ano,nyní ne	156	14,0%	85	11,7%
Total	1118	100,0%	727	100,0%

Z těch, co tráví volný čas venku, návykové látky pravidelně užívá 36,3%.

### pravidelné užívání návykových látek obecně a trávení volného času na „disko, kluby“

	party, disco,apod.			
	ano		ne	
	pravidelné užívání?		pravidelné užívání?	
	Count	%	Count	%
<b>ano</b>	<b>187</b>	<b>57,5%</b>	392	25,8%
ne	83	25,5%	942	62,0%
dříve ano,nyní ne	55	16,9%	186	12,2%
Total	325	100,0%	1520	100,0%

### nemám volný čas

	nemám vč			
	ano		ne	
	pravidelné užívání?		pravidelné užívání?	
	Count	%	Count	%
<b>ano</b>	<b>29</b>	<b>31,5%</b>	550	31,4%
ne	53	57,6%	972	55,4%
dříve ano,nyní ne	10	10,9%	231	13,2%
Total	92	100,0%	1753	100,0%

**Dostatek informací o návykových látkách**

Respondenti našeho zkoumaného souboru ve většině případů uvedli, že mají dostatek informací ohledně návykových látek.

**info\_A**

		Frequency	Percent	Valid Percent	Cumulative Percent
Valid	ano	1801	89,4	91,4	91,4
	ne	170	8,4	8,6	100,0
	Total	1971	97,8	100,0	
Missing	System	44	2,2		
Total		2015	100,0		

Co se týče alkoholu 89,4% respondentů uvedlo, že má dostatek informací o této návykové látce, 8,43% uvedlo naopak, že nikoliv.

**info\_cigarety**

		Frequency	Percent	Valid Percent	Cumulative Percent
Valid	ano	1815	90,1	92,1	92,1
	ne	156	7,7	7,9	100,0
	Total	1971	97,8	100,0	
Missing	System	44	2,2		
Total		2015	100,0		

Co se týče cigaret téměř 90% respondentů uvedlo, že má dostatek informací o této návykové látce, 7,7% uvedlo, že nikoliv.

**info\_marihuana**

		Frequency	Percent	Valid Percent	Cumulative Percent
Valid	ano	1430	71,0	72,6	72,6
	ne	541	26,8	27,4	100,0
	Total	1971	97,8	100,0	
Missing	System	44	2,2		
Total		2015	100,0		

Co se týče marihuany 71% respondentů uvedlo, že má dostatek informací o této návykové látce, 26,8% uvedlo naopak, že nikoliv.

**info\_tvrdé drogy**

		Frequency	Percent	Valid Percent	Cumulative Percent
Valid	ano	1285	63,8	65,2	65,2
	ne	685	34,0	34,8	100,0
	Total	1970	97,8	100,0	
Missing	System	45	2,2		
Total		2015	100,0		

Co se týče obecně tvrdých drog 63,8% respondentů uvedlo, že má dostatek informací o těchto návykových látkách, 34 % uvedlo, že nikoliv.

**Strach z následků**

Respondenti si věří, že se jich tento problém netýká. Pociťují dostatek informací a mají již vytvořený jasně negativní názor zejm. na tvrdé drogy.

Ti, co pociťují strach, jej pak mají zejm. z nezvládnutí problému a z možné závislosti, příp. ze smrti či z toho, že jim někdo drogu podstrčí.

**strach ze závislosti**

		Frequency	Percent	Valid Percent	Cumulative Percent
Valid	ano	1065	52,9	53,9	53,9
	ne	910	45,2	46,1	100,0
	Total	1975	98,0	100,0	
Missing	System	40	2,0		
Total		2015	100,0		

Celkem 52,9% respondentů z celého zkoumaného souboru uvedlo, že má strach ze závislosti.

**ze smrti**

		Frequency	Percent	Valid Percent	Cumulative Percent
Valid	ano	639	31,7	32,4	32,4
	ne	1336	66,3	67,6	100,0
	Total	1975	98,0	100,0	
Missing	System	40	2,0		
Total		2015	100,0		

Na druhém místě respondenti uváděli strach ze smrti, a to celkem 31,7% žáků a studentů.

**že mi ji někdo podstrčí**

		Frequency	Percent	Valid Percent	Cumulative Percent
Valid	ano	414	20,5	21,0	21,0
	ne	1561	77,5	79,0	100,0
	Total	1975	98,0	100,0	
Missing	System	40	2,0		
Total		2015	100,0		

Na třetím místě se umístil strach z toho, že drogu respondentovi někdo podstrčí, celkem 20,5% žáků a studentů uvedlo tento druh strachu.

## **Jaké množství návykových látek považují respondenti za rizikové**

U respondentů jsme rovněž zjišťovali, jaké množství u jednotlivých návykových látek považují týdně za rizikové, tedy v časovém horizontu jednoho týdne.

Respondenti velmi často tuto otázku vynechávali, nebo uváděli, že odpověď neznají. Příp. uváděli velmi vysokou frekvenci užívání návykové látky.

### **Rizikové množství Alkohol**

U alkoholu 17,7% respondentů uvedlo, že za týdenní rizikovou spotřebu alkoholu považují méně než-li 5l alkoholu. 16,4% respondentů uvedlo za rizikové každodenní užívání. Téměř 36% otázku nezodpovědělo, 4,2% uvedlo, že neví.

### **Rizikové množství cigarety**

U cigaret 15,5% respondentů považuje za rizikové množství do 5 krabiček týdně. Téměř 12% respondentů uvedlo 6-10 krabiček týdně za rizikové množství. 13,8 odpovědělo denní užívání a 32,7% respondentů otázku nezodpovědělo.

### **Rizikové množství marihuana a tvrdé drogy**

U marihuany a tvrdých drog, respondenti neuvedli svůj názor, na druhém místě se nejčastěji objevovala odpověď, že nevědí.

## Závěrečná zpráva výzkumu Mládež a drogy 2008

Průzkum užívání návykových látek realizují A Kluby ČR každoročně již od roku 1997. Data s předchozích průzkumů jsou archivována a můžeme proto letošní výsledky srovnat s výsledky předchozích let.

Celkově lze shrnout, že v porovnání s výzkumy z minulých let (např. v roce 2005 to bylo 26%), kdy se procento žáků, kteří uvádí, že pravidelně užívají nějakou návykovou snižoval, v roce 2006 (39%) a v roce 2007 (34%), se v letošním roce sešlo 29% respondentů, kteří užívají nějakou návykovou látku pravidelně, což svědčí o mírném poklesu pravidelné konzumace návykových látek.

Co se týče prvních návykových látek, se kterými se respondenti tohoto výzkumného souboru setkávali, tak nejčastější **první návykovou látkou je alkohol**, a to u 841 respondentů z 2015, tedy **41,7%** respondentů přichází nejprve do kontaktu s alkoholem.

Na druhém místě jsou cigarety. S cigaretami jako s první drogou se setkává 723 respondentů tedy 35,9%.

Vůbec nejčastěji probíhá první kontakt s první návykovou látkou prostřednictvím kamaráda/ky, a to ve 39,9% případů (803 respondentů z 2015). Druhým nejčastějším případem je, že si dotyčný první návykovou látku vezme sám: 288 respondentů 14,3%.

Za povšimnutí však stojí i fakt, že na třetím místě se v „podávání“ návykové látky umístili rodiče: 165 respondentů (8,2%) uvedlo, že první kontakt s první návykovou látkou mu zprostředkovali rodiče, dalších 100 (5%) pak jako prvního zprostředkovatele uvedlo někoho z rodiny.

Co se týče pravidelného užívání návykových látek, u dětí a mládeže nejčastější návykovou látkou, kterou respondenti uvádí, že užívají pravidelně jsou cigarety (35,7%), hned v závěsu na druhém místě se umístil v pravidelné konzumaci alkohol (32,2%), dále pak marihuana (12,4%).

Cigarety pravidelně užívá 719 respondentů, tedy 35,7% dotázaných, přičemž z toho denně kouří 436 respondentů, **tedy 21,6% respondentů kouří denně**. (Z těch co kouří pravidelně, tedy 60% kouří denně).

Ve druhé věkové kategorii 16-20 let pravidelně kouří 400 respondentů, a to z celkového počtu 853, tedy téměř 50%. Přičemž z těch co pravidelně kouří 68% uvedlo, že kouří denně.

S pravidelným užíváním alkoholu má zkušenost 32,2% respondentů. **Přičemž 10,3 procenta z celkového počtu respondentů uvádí, že pijí přibližně 1x týdně.**

Co z výzkumu vyšlo dále najevo, že sice většina respondentů považuje informace, které mají o alkoholu, cigaretách za dostatečné. Navzdory tomu však drtivá většina respondentů nezodpověděla, jaké množství požívání alkoholu považuje za rizikové. U cigaret se vyskytuje vysoká tolerance rizikovosti. 15,5% respondentů považuje za rizikové kouření 5 krabiček týdně, 12% dokonce 6-10 krabiček týdně.

Co se týče vyhledání pomoci, tak respondenti nejčastěji uváděli, že by se obrátili na odborníky, celkem 24,5%. Druhým nejčastěji uváděným subjektem byli rodiče, 13,8%. Na třetím místě by se pomoci zhostili sami respondenti a to v 9,3 procentech.

Respondenti byli dotazováni i na místo odborné pomoci, kterou by v případě potřeby vyhledali. Nejčastěji respondenti uváděli, že by se obrátili na kontaktní centra (drogové agentury, aj.) a to ve 26,3%. Další významnou odbornou pomocí pro tento výzkumný vzorek je linka důvěry, celkem 16,3%. Na třetím místě se umístily zdravotnické služby (lékař, léčebna), na čtvrtém místě se objevovala škola.