



Mládež a drogy

**Rok 2010
A Kluby ČR
Výzkumná zpráva**

**Průzkum Mládež a drogy
BRNO
Rok 2010
A Kluby ČR**

Cílem průzkumu je zjistit stav zneužívání návykových látek na základních a středních školách v Brně; určit, s jakými drogami se žáci nejčastěji setkávají, které drogy jsou drogami iniciačními (nástupovými), v jakém věku u jednotlivých skupin dochází k prvnímu kontaktu s drogou a zda a v jaké míře v užívání návykových látek respondenti pokračují. Tato zjištění by mohla (a měla) pomoci při koncipování preventivních aktivit pro danou cílovou skupinu. (např. zaměření na primární, sekundární, terciární prevenci, širší spolupráce s rodinami atp.)

Průzkumu se za město Brno zúčastnilo 18 brněnských škol. Celkový počet respondentů byl 2392.

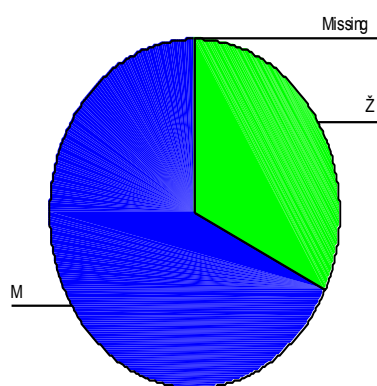
Průzkum byl anonymní a dobrovolný. Data budou archivována po dobu jednoho roku na adrese A Klubů ČR, o.p.s. Školám, které na průzkumu spolupracovaly, jejich žákům, studentům a pedagogům mnohokrát děkujeme, bez jejich spolupráce by nebylo možné průzkum realizovat. Uvedené analýzy jsou platné pro zkoumaný soubor.

Níže jsou postupně analyzovány jednotlivé zkoumané proměnné, včetně grafických znázornění.

Pohlaví

pohlaví

		Frequency	Percent	Valid Percent	Cumulative Percent
Valid	Ž	768	32,1	32,1	32,1
	M	1623	67,9	67,9	100,0
	Total	2391	100,0	100,0	
Missing	System	1	,0		
Total		2392	100,0		

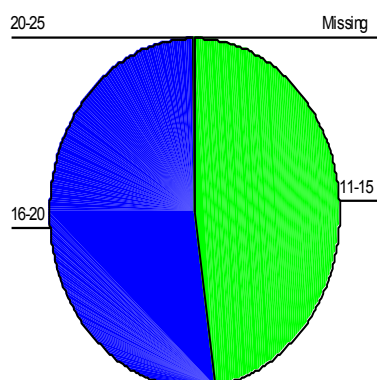


Z hlediska rozdělení pohlaví byly v průzkumu lehce více zastoupeny muži – 67,9 % oproti 32,1 % žen.

Věk

věk

		Frequency	Percent	Valid Percent	Cumulative Percent
Valid	11-15	1141	47,7	47,7	47,7
	16-20	1241	51,9	51,9	99,6
	20-25	9	,4	,4	100,0
	Total	2391	100,0	100,0	
	System	1	,0		
Total		2392	100,0		

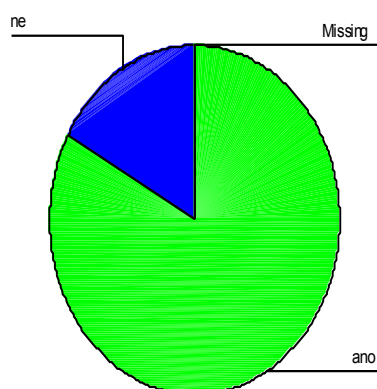


Naši respondenti byli ve věku 11-25 let, byli to žáci druhého stupně základních škol a studenti středních škol (vč. učilišť). Tito všichni byli rozděleni do tří věkových kategorií: 11-15 let, 16-20, resp. 21-25 let. Na grafickém znázornění dále čteme, že se nám sešlo více dotazníků ze středních škol, ty vyplnilo celkem 1250 žáků, tedy 52,3 %, oproti 1141 žákům základních škol, tedy 47,7%.

Vlastní zkušenost s drogou

vlastní zkušenosti s drogou

		Frequency	Percent	Valid Percent	Cumulative Percent
Valid	ano	1987	83,1	83,1	83,1
	ne	404	16,9	16,9	100,0
	Total	2391	100,0	100,0	
Missing	System	1	,0		
Total		2392	100,0		



1987 respondentů, tedy 83,1% dotázaných uvedlo, že mělo či má vlastní, bezprostřední zkušenost s nějakou návykovou látkou oproti 405 (16,9 %) respondentům bez vlastní zkušenosti.

Pořadí, v jakém přichází děti a mládež do kontaktu s jednotlivými návykovými látkami

V jakém pořadí se děti a mládež s návykovými látkami setkávají?

Drtivá většina respondentů se ze zkoumaných látek setkává nejdříve s alkoholem, resp. cigaretami, na třetím místě se pak nejčastěji objevuje marihuana.

Nejčastější první návykovou látkou, se kterou se děti a mládež setkají, je **alkohol**, 1189 respondentů, tedy 49,7 % respondentů přichází ze všech zkoumaných látek nejprve do kontaktu s alkoholem, 752 respondentů, 31,4% pak alkohol označuje jako druhou návykovou látku, s níž přichází do kontaktu.

Druhous nejčastější látkou, se kterou se respondenti setkávají, jsou cigarety. 805 respondentů tedy 33,7% respondentů přichází ze všech zkoumaných látek nejprve do kontaktu s cigaretami, 726 respondentů (30,4%) pak s cigaretami přichází do kontaktu na druhém místě.

Na třetím místě se nejčastěji objevuje marihuana. Marihuanu jako třetí drogu v pořadí uvádí nejvíce z dotazovaných, a to 771 respondentů (32,2%).

Ostatní návykové látky:

Lysohlávky: nejčastěji 4. místo: 109 respondentů ze 162, kteří celkem uvedli setkání s touto látkou

Extáze: nejčastěji 4. místo: 37 respondentů z 94, kteří celkem uvedli setkání s touto látkou

LSD: nejčastěji 4. místo: 25 respondentů ze 74, kteří celkem uvedli setkání s touto látkou

Těkavé látky: nejčastěji 4.místo:19 respondentů ze 73, kteří celkem uvedli setkání s touto látkou

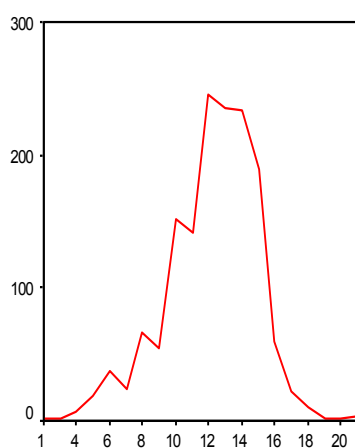
Pervitin: nejčastěji 5.,6. místo: 20 respondentů ze 67, kteří celkem uvedli setkání s touto látkou

Heroin: nejčastěji 7., 8.místo: 6 respondentů z 31, kteří celkem uvedli setkání s touto látkou

Věk, ve kterém děti a mládež přichází prvně do kontaktu s návykovou látkou

cigarety věk

	Frequency	Percent	Valid Percent	Cumulative Percent
Valid 1	2	,1	,1	,1
3	2	,1	,1	,3
4	7	,3	,5	,7
5	18	,8	1,2	1,9
6	38	1,6	2,5	4,4
7	24	1,0	1,6	6,0
8	66	2,8	4,4	10,4
9	55	2,3	3,6	14,1
10	152	6,4	10,1	24,2
11	142	5,9	9,4	33,6
12	245	10,2	16,3	49,8
13	235	9,8	15,6	65,4
14	234	9,8	15,5	81,0
15	189	7,9	12,5	93,5
16	59	2,5	3,9	97,4
17	23	1,0	1,5	98,9
18	10	,4	,7	99,6
19	1	,0	,1	99,7
20	2	,1	,1	99,8
nevím	3	,1	,2	100,0
Total	1507	63,0	100,0	
Missing System	885	37,0		
Total	2392	100,0		

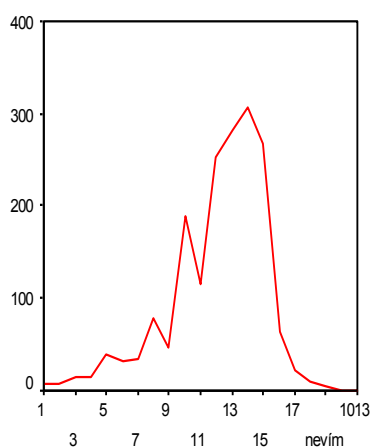


cigarety věk

První osobní zkušenost s cigaretami se poprvé nejčastěji objevuje ve věku 12 let (16,3%), okolo tohoto věku také první cigaretová zkušenost kulminuje.

alkohol věk

		Frequency	Percent	Valid Percent	Cumulative Percent
Valid	1	7	,3	,4	,4
	2	8	,3	,4	,8
	3	15	,6	,8	1,7
	4	15	,6	,8	2,5
	5	39	1,6	2,2	4,7
	6	32	1,3	1,8	6,5
	7	34	1,4	1,9	8,4
	8	78	3,3	4,4	12,7
	9	47	2,0	2,6	15,3
	10	190	7,9	10,6	25,9
	11	115	4,8	6,4	32,3
	12	253	10,6	14,1	46,5
	13	283	11,8	15,8	62,2
	14	306	12,8	17,1	79,3
	15	268	11,2	14,9	94,3
	16	64	2,7	3,6	97,8
	17	21	,9	1,2	99,0
	18	11	,5	,6	99,6
	nevím	5	,2	,3	99,9
	125	1	,0	,1	99,9
	1013	1	,0	,1	100,0
	Total	1793	75,0	100,0	
Missing	System	599	25,0		
Total		2392	100,0		

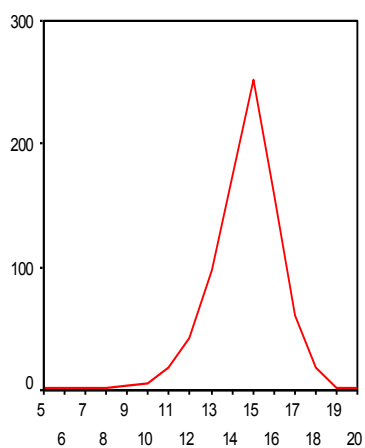


alkohol věk

První kontakt s alkoholem se uskutečňuje nejčastěji (tzn. nejvíce respondentů poprvé požilo alkohol) ve věku 14 let (17,1%), opět kolem tohoto věku první alkoholová zkušenost kulminuje.

marihuana věk

		Frequency	Percent	Valid Percent	Cumulative Percent	
Valid	5	1	,0	,1	,1	
	6	2	,1	,2	,4	
	7	1	,0	,1	,5	
	8	2	,1	,2	,7	
	9	4	,2	,5	1,2	
	10	6	,3	,7	1,9	
	11	19	,8	2,3	4,2	
	12	43	1,8	5,1	9,3	
	13	98	4,1	11,6	20,9	
	14	175	7,3	20,8	41,6	
	15	252	10,5	29,9	71,5	
	16	158	6,6	18,7	90,3	
	17	61	2,6	7,2	97,5	
	18	18	,8	2,1	99,6	
	19	2	,1	,2	99,9	
	20	1	,0	,1	100,0	
		Total	843	35,2	100,0	
	Missing	System	1549	64,8		
	Total		2392	100,0		



marihuana věk

S marihuanou se děti a mládež ze zkoumaného souboru dostávají do kontaktu nejčastěji ve věku 15let (29,9% z těch, kteří uvedli, že se s marihuanou někdy setkali), opět se jedná v tomto věku o kulminaci první zkušenosti.

Ostatní návykové látky:

LSD: nejčastěji v 15 letech: 16 respondentů ze 67, kteří se setkali s danou látkou

Pervitin: nejčastěji v 16 letech: 16 respondentů ze 62, kteří se setkali s danou látkou

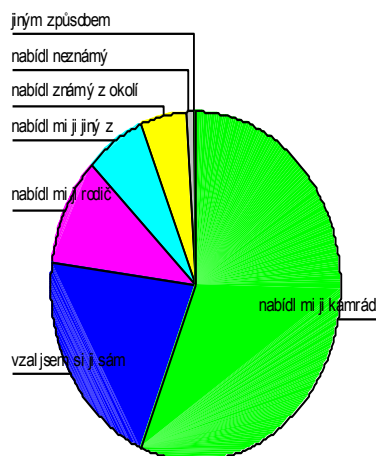
Extáze: nejčastěji v 16 letech: 23 respondentů z 88, kteří se setkali s danou látkou

Heroin: nejčastěji v 17 letech: 6 respondentů z 26, kteří se setkali s danou látkou

Lysohlávky: nejčastěji v 15 letech: 40 respondentů ze 151, kteří se setkali s danou látkou

Těkavé látky: nejčastěji v 15 letech: 14 respondentů ze 65, kteří se setkali s danou látkou

Jak se dostal/a k první droze



jak se dostal/a k 1.droze?

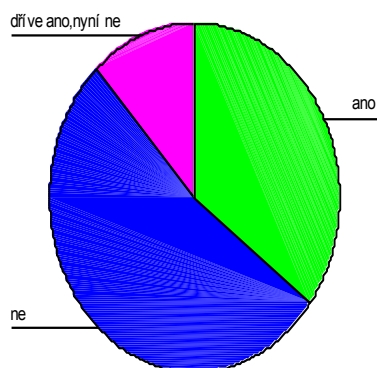
		Frequency	Percent	Valid Percent	Cumulative Percent
Valid	nabídl mi ji kamarád	1029	43,0	56,2	56,2
	vzal jsem si ji sám	384	16,1	21,0	77,2
	nabídl mi ji rodič	185	7,7	10,1	87,3
	nabídl mi ji jiný z rodiny	122	5,1	6,7	93,9
	nabídl známý z okolí	90	3,8	4,9	98,9
	nabídl neznámý	15	,6	,8	99,7
	jiným způsobem	6	,3	,3	100,0
	Total	1831	76,5	100,0	
Missing	System	561	23,5		
Total		2392	100,0		

Vůbec nejčastěji probíhá první kontakt s první návykovou látkou prostřednictvím kamaráda/ky, a to ve 43% případů (1029 respondentů) z dotázaných respondentů.

Druhým nejčastějším případem je, že si dotyčný první návykovou látku vezme sám: 384 respondentů (16,1%).

Na třetím místě se v „podávání“ návykové látky „umístili“ rodiče: 185 respondentů (7,7%) uvedlo, že první kontakt s první návykovou látkou mu zprostředkovali rodiče, dalších 122 (5,1%) pak jako prvního zprostředkovatele uvedlo někoho z rodiny. Rodinní příslušníci dohromady tak podali první návykovou látku dětem celkem ve 307 případech, což znamená, že téměř 13 procentům dotázaných zprostředkuje první kontakt s návykovou látkou někdo z rodiny.

Pravidelné užívání obecně



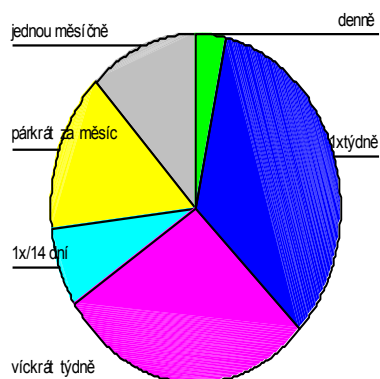
pravidelné užívání?

		Frequency	Percent	Valid Percent	Cumulative Percent
Valid	ano	841	35,2	35,2	35,2
	ne	1265	52,9	53,0	88,2
	dříve ano, nyní ne	282	11,8	11,8	100,0
	Total	2388	99,8	100,0	
Missing	System	4	,2		
Total		2392	100,0		

Pravidelně (1x týdně nejméně dva měsíce) návykovou látku užívá 35,2% respondentů, přičemž dalších 11,8% respondentů uvedlo, že užívalo pravidelně návykovou látku v minulosti, nyní již ne. Dohromady tedy 47% respondentů po určitou dobu má zkušenost s pravidelným užíváním návykové látky.

52,9% respondentů uvedlo, že pravidelně návykové látky neužívá.

Pravidelné užívání: alkohol



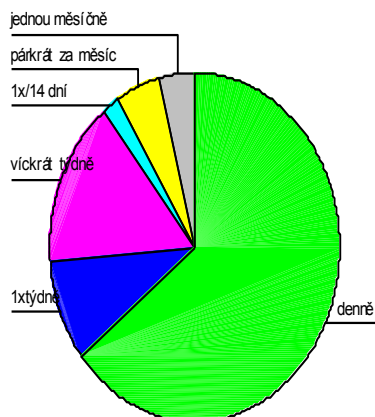
alkohol

		Frequency	Percent	Valid Percent	Cumulative Percent
Valid	denně	31	1,3	3,3	3,3
	1x týdně	318	13,3	34,0	37,3
	vícekrát týdně	266	11,1	28,4	65,7
	1x/14 dní	70	2,9	7,5	73,2
	párkrát za měsíc	137	5,7	14,6	87,8
	jednou měsíčně	114	4,8	12,2	100,0
	Total	936	39,1	100,0	
Missing	System	1456	60,9		
Total		2392	100,0		

S pravidelným užíváním alkoholu má zkušenost 39,1% respondentů. Z tohoto počtu téměř 34 % uvádí, že pije 1x týdně a dalších 28,4 % uvádí, že pije alkohol vícekrát týdně, párkrát za měsíc pak pije 14,6% a 1x měsíčně pak 12,2%.

Zpráva pro EU: Alkohol v Evropě, 2006 (*Peter Anderson a Ben Baumberg*) pak udává obdobné údaje: „téměř všichni studenti ve věku 15 – 16 let (> 90%) za svůj život někdy pili alkohol, v průměru se poprvé setkali s alkoholem ve věku 12½ let a poprvé se opili ve 14 letech“.

Pravidelné užívání: cigarety

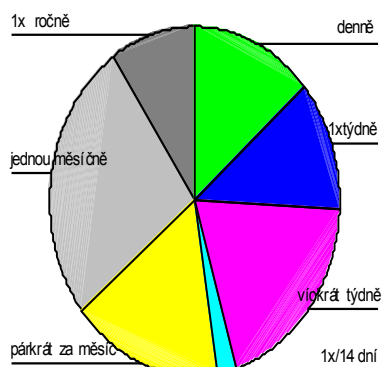


cigarety

		Frequency	Percent	Valid Percent	Cumulative Percent
Valid	denně	543	22,7	64,3	64,3
	1x týdně	80	3,3	9,5	73,7
	víckrát týdně	130	5,4	15,4	89,1
	1x/14 dní	17	,7	2,0	91,1
	párkrát za měsíc	43	1,8	5,1	96,2
	jednou měsíčně	32	1,3	3,8	100,0
	Total	845	35,3	100,0	
Missing	Sy stem	1547	64,7		
Total		2392	100,0		

Cigarety pravidelně užívá 845, tedy 35,4% dotázaných, přičemž z toho denně kouří 543 respondentů, **tedy 64,3% respondentů kuřáků kouří denně. 22,7% všech respondentů (tedy včetně nekuřáků) kouří denně.**

ESPAD: *“Denně kouří v ČR cigarety 26 % šestnáctiletých, z nich je téměř 8 % silných kuřáků (vykouří denně více než 11 cigaret)“.*

Pravidelné užívání marihuana**marihuana**

		Frequency	Percent	Valid Percent	Cumulative Percent
Valid	denně	46	1,9	13,7	13,7
	1x týdně	41	1,7	12,2	25,9
	vícekrát týdně	65	2,7	19,3	45,2
	1x/14 dní	8	,3	2,4	47,6
	párkrát za měsíc	56	2,3	16,7	64,3
	jednou měsíčně	88	3,7	26,2	90,5
	1x ročně	32	1,3	9,5	100,0
	Total	336	14,0	100,0	
Missing	System	2056	86,0		
Total		2392	100,0		

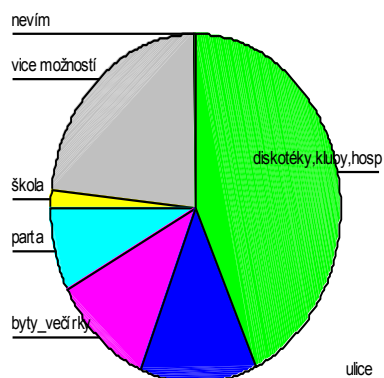
S pravidelným užíváním marihuany má zkušenost 336 uživatelů, tedy 14 % respondentů zkoumaného souboru. Nejčastěji užívají marihuanu pravidelní konzumenti jednou měsíčně: 88 uživatelů, tedy 26,2 % z pravidelných konzumentů).

Ostatní návykové látky:

Lysolávkvy užívá pravidelně 31 respondentů, nejvíc z toho (10) pak jednou měsíčně.
 Pervitin užívá pravidelně 16 respondentů, nejvíc z toho (7) pak jednou měsíčně.
 LSD užívá pravidelně 13 respondentů, nejvíc z toho (6) pak jednou měsíčně.
 Extázi užívá pravidelně 11 respondentů, nejvíc z toho (5) pak jednou měsíčně.
 Heroin užívá pravidelně 10 respondentů, nejvíc z toho (3) pak jednou měsíčně.
 Těkávé látky užívá pravidelně 8 respondentů.

ESPAD: „U nelegálních drog uváděli respondenti (z ČR) v r. 2007 nejčastěji zkušenosti s užíváním konopných látek (45 %). Na dalších místech se objevují zkušenosti s užíváním léků se sedativním účinkem (9 %), s čicháním rozpouštědel (7 %), s LSD a extází (5 %) a amfetaminy (3 %). Zkušenosti s drogami typu heroin a kokain jsou v populaci českých šestnáctiletých minimální (1 %).“

Místo setkávání s drogou



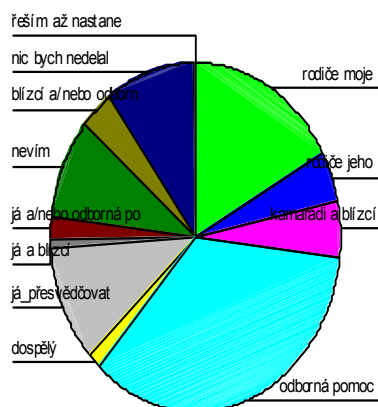
místo setkání s drogou

	Frequency	Percent	Valid Percent	Cumulative Percent
Valid				
diskotéky, kluby, hospody, apod.	929	38,8	43,1	43,1
ulice	281	11,7	13,1	56,2
byty_večírky	237	9,9	11,0	67,2
parta	165	6,9	7,7	74,9
škola	39	1,6	1,8	76,7
vice možností	498	20,8	23,1	99,8
nevím	4	,2	,2	100,0
Total	2153	90,0	100,0	
Missing				
System	239	10,0		
Total	2392	100,0		

Nejčastějším místem, kde děti a mládež ze zkoumaného souboru přichází do kontaktu s návykovými látkami, jsou diskotéky, bary, kluby apod. 38,8% se nejčastěji setkává s návykovými látkami právě tam.

Místo pomoci, kam či na koho by se respondenti obrátili o pomoc

Žáci a studenti odpovídali na otázku: "V případě, že bys ty, nebo někdo z kamarádů měl problémy s drogami, co bys dělal/a a kam by ses obrátil/a o pomoc?"

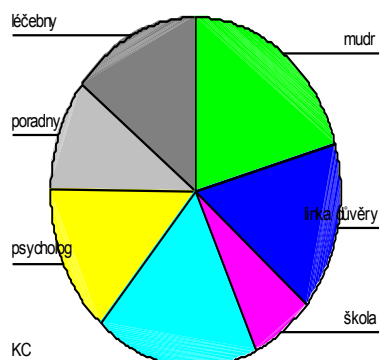


co dělat a kam se obrátit

		Frequency	Percent	Valid Percent	Cumulativ e Percent
Valid	rodice moje	338	14,1	17,1	17,1
	rodice jeho	89	3,7	4,5	21,6
	kamarádi a blízcí	106	4,4	5,4	26,9
	odborná pomoc	687	28,7	34,7	61,6
	dospělý	28	1,2	1,4	63,0
	já_přesvědčovat	214	8,9	10,8	73,8
	já a blízcí	19	,8	1,0	74,8
	já a/nebo odborná pomoc	44	1,8	2,2	77,0
	nevím	183	7,7	9,2	86,2
	blízcí a/nebo odborná pomoc	72	3,0	3,6	89,9
	nic bych nedělal	198	8,3	10,0	99,8
	řeším až nastane	3	,1	,2	100,0
	Total	1981	82,8	100,0	
Missing	Sy stem	411	17,2		
Total		2392	100,0		

Nejčastěji respondenti uváděli, že by se obrátili na odborníky, celkem 28,7%. Druhým nejčastěji uváděným subjektem byli rodiče: 14,1% . Na třetím místě by se pomoci zhostili sami respondenti, a to v 8,9 procentech.

Typ odborné pomoci



odborná pomoc_typ

		Frequency	Percent	Valid Percent	Cumulative Percent
Valid	mudr	128	5,4	20,5	20,5
	linka důvěry	98	4,1	15,7	36,2
	škola	43	1,8	6,9	43,1
	KC	114	4,8	18,3	61,4
	psycholog	87	3,6	13,9	75,3
	poradny	63	2,6	10,1	85,4
	léčebny	91	3,8	14,6	100,0
	Total	624	26,1	100,0	
Missing	Sy stem	1768	73,9		
Total		2392	100,0		

Co se typu odborné pomoci týče, respondenti by se nejčastěji obrátili na lékaře. Na druhém místě respondenti uváděli, že by vyhledali kontaktní centrum. Na třetím místě se umístily linky důvěry.

Dostatek informací o návykových látkách

info_A

		Frequency	Percent	Valid Percent	Cumulative Percent
Valid	ano	2186	91,4	92,4	92,4
	ne	179	7,5	7,6	100,0
	Total	2365	98,9	100,0	
Missing	System	27	1,1		
Total		2392	100,0		

Co se týče alkoholu, 91,4% respondentů uvedlo, že má dostatek informací o této návykové látce, 7,5% uvedlo naopak, že nikoliv.

info_cigarety

		Frequency	Percent	Valid Percent	Cumulative Percent
Valid	ano	2175	90,9	92,0	92,0
	ne	190	7,9	8,0	100,0
	Total	2365	98,9	100,0	
Missing	System	27	1,1		
Total		2392	100,0		

Co se týče cigaret, 90,9% respondentů uvedlo, že má dostatek informací o této návykové látce, 7,9% uvedlo, že nikoliv.

info_marihuana

		Frequency	Percent	Valid Percent	Cumulative Percent
Valid	ano	1837	76,8	77,7	77,7
	ne	528	22,1	22,3	100,0
	Total	2365	98,9	100,0	
Missing	System	27	1,1		
Total		2392	100,0		

Co se týče marihuany, 76,8% respondentů uvedlo, že má dostatek informací o této návykové látce, 22,1% uvedlo naopak, že nikoliv.

info_tvrdé drogy

		Frequency	Percent	Valid Percent	Cumulative Percent
Valid	ano	1636	68,4	69,2	69,2
	ne	728	30,4	30,8	100,0
	Total	2364	98,8	100,0	
Missing	System	28	1,2		
Total		2392	100,0		

Co se týče obecně tvrdých drog, 68,4% respondentů uvedlo, že má dostatek informací o těchto návykových látkách, 30,4 % uvedlo, že nikoliv.

Z uvedeného je patrné, že povědomí o alkoholu a cigaretách je velké, avšak klesá pak u marihuany a u tvrdých drog ještě více.

Strach ze závislosti

strach ze závislosti

		Frequency	Percent	Valid Percent	Cumulative Percent
Valid	ano	1214	50,8	51,1	51,1
	ne	1160	48,5	48,9	100,0
	Total	2374	99,2	100,0	
Missing	System	18	,8		
Total		2392	100,0		

Respondenti pocítují strach ze závislosti v téměř 51%.

Jaké množství návykových látek považují respondenti za rizikové

U respondentů jsme rovněž zjišťovali, jaké množství u jednotlivých návykových látek považují týdně za rizikové.

Respondenti velmi často tuto otázku vynechávali, nebo uváděli, že odpověď neznají.

Příp. uváděli velmi vysokou frekvenci užívání návykové látky. Z toho můžeme vysuzovat, že byt' respondenti deklarovali vysokou informovanost o drogách, rizika jim jasná nejsou.

jaké množství za rizikové_A

		Frequency	Percent	Valid Percent	Cumulative Percent
Valid	míň než 5L	453	18,9	26,2	26,2
	5-10L	272	11,4	15,8	42,0
	10-20L	165	6,9	9,6	51,6
	více než 20L	280	11,7	16,2	67,8
	do 7x týdně/denně	260	10,9	15,1	82,9
	5x-10x	76	3,2	4,4	87,3
	víc než 10x	7	,3	,4	87,7
	nevím	135	5,6	7,8	95,5
	do 5x týdně	13	,5	,8	96,2
	opilost více jak 2x týdně	5	,2	,3	96,5
	jednou týdně	14	,6	,8	97,3
	jakékoliv množství	23	1,0	1,3	98,7
	není návykové	14	,6	,8	99,5
	individuální	9	,4	,5	100,0
	Total	1726	72,2	100,0	
Missing	System	666	27,8		
Total		2392	100,0		

Nejvíce respondentů považuje za rizikové množství více než 20 l alkoholu týdně (11,7 %). 11,4% respondentů uvedlo za rizikové množství 5-10 l týdně. 10,9% považuje za rizikové denní pití. 27,8% respondentů otázku nezodpovědělo.

jaké množství za rizikové_cigarety

		Frequency	Percent	Valid Percent	Cumulativ e Percent
Valid	do 5 krabiček	430	18,0	24,4	24,4
	6-10 krabiček	308	12,9	17,5	41,9
	11-20 krabiček	239	10,0	13,6	55,4
	nevím	133	5,6	7,5	63,0
	do 7x týdně	288	12,0	16,3	79,3
	6x-10x týdně	21	,9	1,2	80,5
	víc jak 11x týdně	1	,0	,1	80,5
	jedna cigareta	63	2,6	3,6	84,1
	nad 20 krabiček	32	1,3	1,8	85,9
	1 krabička	127	5,3	7,2	93,1
	jakékoliv množství	48	2,0	2,7	95,9
	5-10krát	43	1,8	2,4	98,3
	není návykové	17	,7	1,0	99,3
	jednou týdně	6	,3	,3	99,6
	individuální	7	,3	,4	100,0
	Total	1763	73,7	100,0	
Missing	System	629	26,3		
Total		2392	100,0		

18% respondentů uvedlo množství do 5 krabiček týdně jako množství, které považují rizikové. 12,9% uvedlo 6-10 krabiček za týden. 12% považuje za rizikové kouření denně. 26,3% respondentů otázku nezodpovědělo.

jaké množství za rizikové_marihuana

		Frequency	Percent	Valid Percent	Cumulativ e Percent
Valid	už po prvním použití	109	4,6	6,9	6,9
	do 7x týdně	176	7,4	11,1	17,9
	nevím	310	13,0	19,5	37,4
	6x-10x týdně	6	,3	,4	37,8
	víc jak 11x týdně	3	,1	,2	38,0
	do 10 gramů	368	15,4	23,2	61,2
	do 50 gramů	198	8,3	12,5	73,6
	do 5x týdně	91	3,8	5,7	79,4
	nad 50 gramů	81	3,4	5,1	84,5
	není riziko	21	,9	1,3	85,8
	1 joint	36	1,5	2,3	88,0
	jakékoliv množství	109	4,6	6,9	94,9
	5-10krát	50	2,1	3,1	98,0
	jednou týdně	21	,9	1,3	99,4
	individuální	10	,4	,6	100,0
	Total	1589	66,4	100,0	
Missing	System	803	33,6		
Total		2392	100,0		

15,4% považuje za rizikové množství do 10 gramů. 13% neví, jaké množství marihuany považovat za rizikové. 7,4% uvádí rizikové každodenní užívání. 33,6% respondentů neodpovědělo.

jaké množství za rizikové_tvrdé drogy

		Frequency	Percent	Valid Percent	Cumulative Percent
Valid	už po prvním použití	240	10,0	17,1	17,1
	nevím	420	17,6	30,0	47,1
	4x-7x týdně	110	4,6	7,8	54,9
	do 3x týdně	82	3,4	5,8	60,8
	do 1 gramu	57	2,4	4,1	64,8
	nad 1 gram	171	7,1	12,2	77,0
	jakékoliv množství	212	8,9	15,1	92,2
	5-10krát	73	3,1	5,2	97,4
	není riziko	1	,0	,1	97,4
	jednou týdně	26	1,1	1,9	99,3
	individuální	10	,4	,7	100,0
	Total	1402	58,6	100,0	
Missing	System	990	41,4		
Total		2392	100,0		

Nejvíce respondentů (17,6%) neví, jaké množství tvrdých drog považovat za rizikové. 10% vidí riziko už po prvním použití. 8,9% považuje za rizikové jakékoliv množství. 41,4% respondentů neodpovědělo.

jaké množství za rizikové_lysohlávky

		Frequency	Percent	Valid Percent	Cumulative Percent
Valid	už po prvním použití	176	7,4	12,5	12,5
	nevím	481	20,1	34,1	46,5
	do 3x týdně	69	2,9	4,9	51,4
	4x-7x týdně	108	4,5	7,6	59,1
	nad 30 ks	165	6,9	11,7	70,8
	do 30 ks	170	7,1	12,0	82,8
	jakékoliv množství	169	7,1	12,0	94,8
	není riziko	1	,0	,1	94,8
	5-10krát	35	1,5	2,5	97,3
	jednou týdně	27	1,1	1,9	99,2
	individuální	11	,5	,8	100,0
	Total	1412	59,0	100,0	
Missing	System	980	41,0		
Total		2392	100,0		

Nejvíce respondentů (20,1%) neví, jaké množství lysohlávek považovat za rizikové. 7,4% považuje za rizikové už první požití. 7,1% považuje za rizikové jakékoliv množství, resp. do 30ks. 41% respondentů neodpovědělo.

jaké množství za rizikové_těkavé látky

		Frequency	Percent	Valid Percent	Cumulative Percent
Valid	už po prvním použití	189	7,9	13,7	13,7
	nevím	519	21,7	37,6	51,3
	4x-7x týdně	106	4,4	7,7	58,9
	od 3x týdně	47	2,0	3,4	62,3
	do 1l	125	5,2	9,1	71,4
	do 3x týdně	15	,6	1,1	72,5
	nad 1l	75	3,1	5,4	77,9
	jakékoliv množství	206	8,6	14,9	92,8
	3-10krát	56	2,3	4,1	96,9
	není riziko	1	,0	,1	97,0
	jednou týdně	31	1,3	2,2	99,2
	individuální	11	,5	,8	100,0
	Total	1381	57,7	100,0	
Missing	System	1011	42,3		
Total		2392	100,0		

Nejvíce respondentů (21,7%) neví, jaké množství těkavých látek považovat za rizikové. 8,6% považuje za rizikové jakékoliv množství. 7,9% uvádí jako rizikové již první užití. 42,3% respondentů neodpovědělo.

Respondenti mají tedy spíše povědomí o rizicích cigaret a alkoholu (ale velmi tyto rizika podceňují), avšak nikoliv dalších návykových látek.