



Mládež a drogy

**Rok 2010
A Kluby ČR
Výzkumná zpráva
Jihomoravský kraj**

**Průzkum Mládež a drogy
JIHOMORAVSKÝ KRAJ
Rok 2010
A Kluby ČR**

Cílem průzkumu je zjistit stav zneužívání návykových látek na základních a středních školách v Jihomoravském kraji; určit, s jakými drogami se žáci nejčastěji setkávají, které drogy jsou drogami iniciačními (nástupovými), v jakém věku u jednotlivých skupin dochází k prvnímu kontaktu s drogou a zda a v jaké míře v užívání návykových látek respondenti pokračují. Tato zjištění by mohla (a měla) pomoci při koncipování preventivních aktivit pro danou cílovou skupinu. (např. zaměření na primární, sekundární, terciární prevenci, širší spolupráce s rodinami atp.)

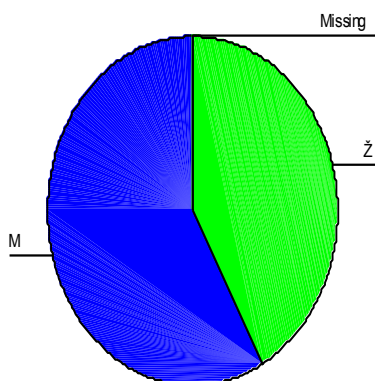
Průzkumu se zúčastnilo kromě 18 brněnských také dalších 13 škol z Jihomoravského kraje. Celkový počet respondentů byl **3578: 2392 respondentů z Brna a 1186 osob z kraje Jihomoravského.**

Průzkum byl anonymní a dobrovolný. Data budou archivována po dobu jednoho roku na adrese A Klubů ČR, o.p.s. Školám, které na průzkumu spolupracovaly, jejich žákům, studentům a pedagogům mnohokrát děkujeme, bez jejich spolupráce by nebylo možné průzkum realizovat. Uvedené analýzy jsou platné pro zkoumaný soubor. Průzkum vznikl za finančního přispění Odboru zdraví Magistrátu města Brna.

V průzkumu se objevují srovnání se 2 dalšími výzkumy, a sice: ESPAD-mezinárodní evropský průzkum studentů 2007, resp. Zpráva pro EU: Alkohol v Evropě, 2006 (*Peter Anderson a Ben Baumberg*).

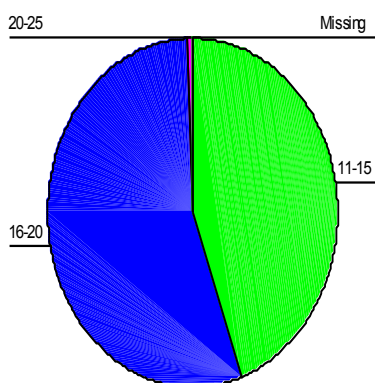
Níže jsou postupně analyzovány jednotlivé zkoumané proměnné, včetně grafických znázornění.

Pohlaví



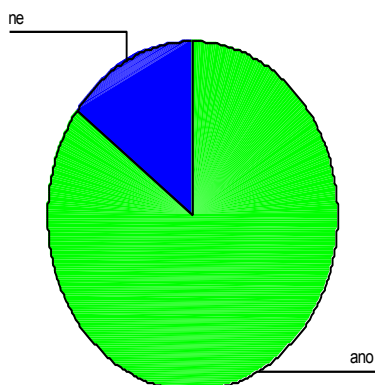
Z hlediska rozdělení pohlaví byly v průzkumu lehce méně zastoupeny ženy a dívky – 41,8 % oproti 51,2 % mužů, chlapců.

Věk



Naši respondenti byli ve věku 11-20 let, byli to žáci druhého stupně základních škol, studenti středních škol (vč. učilišť) a vyšších odborných škol. Tito všichni byli rozděleni do tří věkových kategorií: 11-15 let, 16-20 let a 21-25 let. Na grafickém znázornění dále čteme, že se nám sešlo více dotazníků ze středních škol, ty vyplnilo celkem 1984 žáků, tedy 55,5%, oproti 1593 studentům základních škol, tedy 44,5%.

Vlastní zkušenosti s drogou



3047 respondentů, tedy 85,2% dotázaných uvedlo, že mělo či má vlastní, bezprostřední zkušenost s nějakou návykovou látkou oproti 530 (14,8%) respondentům bez vlastní zkušenosti.

Pořadí, v jakém přichází děti a mládež do kontaktu s jednotlivými návykovými látkami

V jakém pořadí se děti a mládež s návykovými látkami setkávají?

Drtivá většina respondentů se setkává nejdříve s alkoholem, resp. cigaretami, na třetím místě se pak nejčastěji objevuje marihuana.

alkohol pořadí

		Frequency	Percent	Valid Percent	Cumulative Percent
Valid	1	1735	48,5	57,2	57,2
	2	1257	35,1	41,4	98,6
	3	37	1,0	1,2	99,8
	4	3	,1	,1	99,9
	5	1	,0	,0	100,0
	21	1	,0	,0	100,0
	Total	3034	84,8	100,0	
Missing	System	544	15,2		
Total		3578	100,0		

Nejčastější první návykovou látkou, se kterou se děti a mládež setkají, je **alkohol**, 1735 respondentů tedy 48,5% respondentů přichází nejprve do kontaktu s alkoholem, 1257 respondentů, 35,1% pak alkohol označuje jako druhou návykovou látku.

cigarety pořadí

		Frequency	Percent	Valid Percent	Cumulative Percent
Valid	1	1328	37,1	53,3	53,3
	2	1118	31,2	44,9	98,2
	3	41	1,1	1,6	99,8
	4	3	,1	,1	100,0
	8	1	,0	,0	100,0
	Total	2491	69,6	100,0	
Missing	System	1087	30,4		
Total		3578	100,0		

Druhou nejčastější látkou, se kterou se respondenti setkávají, jsou cigarety. 1328 respondentů tedy 37,1% respondentů přichází nejprve do kontaktu s cigaretami, 1118 respondentů (31,2%) pak s cigaretami přichází do kontaktu na druhém místě.

marihuana pořadí

		Frequency	Percent	Valid Percent	Cumulative Percent
Valid	1	11	,3	,8	,8
	2	105	2,9	7,5	8,3
	3	1238	34,6	88,6	96,9
	4	39	1,1	2,8	99,7
	5	4	,1	,3	100,0
	Total	1397	39,0	100,0	
Missing	System	2181	61,0		
Total		3578	100,0		

Na třetím místě se nejčastěji objevuje marihuana. Marihuanu jako třetí drogu uvádí nejvíce z dotazovaných, a to 1238 respondentů (34,6%).

Ostatní návykové látky:

Ze 109 respondentů, kteří se setkali s LSD, se jich s touto látkou nejvíce, a to 35, setkalo na místě 4.

Ze 113 respondentů, kteří se setkali s pervitinem, se jich s touto látkou nejvíce, a to 31, setkalo na místě 5.

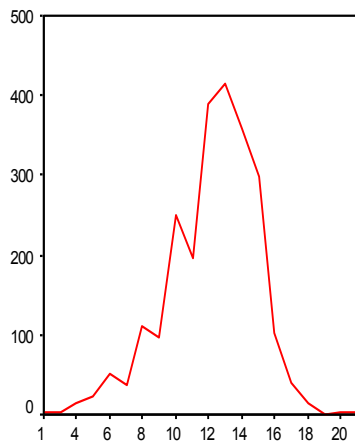
Ze 148 respondentů, kteří se setkali s extází, se jich s touto látkou nejvíce, a to 57, setkalo na místě 4.

Ze 46 respondentů, kteří se setkali s heroinem, se jich s touto látkou nejvíce, a to 10, setkalo na místě 7.

Ze 255 respondentů, kteří se setkali s lysohlávkami, se jich s touto látkou nejvíce, a to 163, setkalo na místě 4.

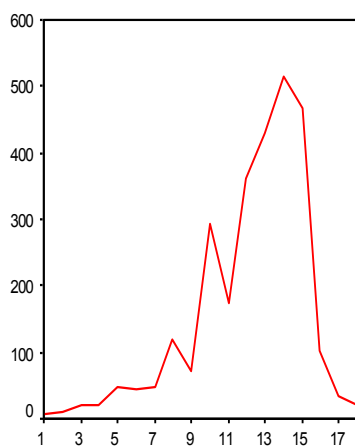
Ze 123 respondentů, kteří se setkali s těkavými látkami, se jich s touto látkou nejvíce, a to 33, setkalo na místě 4.

Věk, ve kterém děti a mládež přichází prvně do kontaktu s návykovou látkou



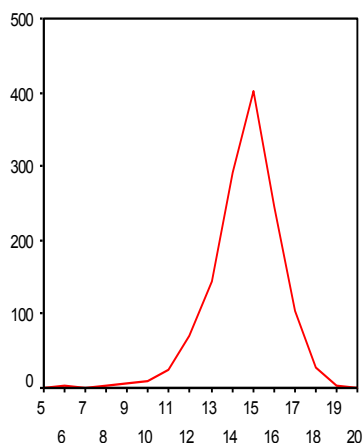
cigarety věk

První osobní zkušenost s cigaretami se poprvé nejčastěji objevuje ve věku 13 let (11,2%), okolo tohoto věku také první cigaretová zkušenost kulminuje.



alkohol věk

První kontakt s alkoholem se uskutečňuje nejčastěji (tzn. nejvíce respondentů poprvé požilo alkohol) ve věku 14 let (14,4%), opět kolem tohoto věku první alkoholová zkušenost kulminuje.



marihuana věk

S marihuanou se děti a mládež ze zkoumaného souboru dostávají do kontaktu nejčastěji ve věku 15let (11,2%), opět se jedná v tomto věku o kulminaci první zkušenosti.

Nejčastější věk první zkušenosti u ostatních návykových látek:

Z 96 respondentů, kteří se setkali s LSD, se jich s touto látkou nejvíc, a to 25, setkalo ve věku 16 let.

Z 99 respondentů, kteří se setkali s pervitinem, se jich s touto látkou nejvíc, a to 27, setkalo ve věku 16 let.

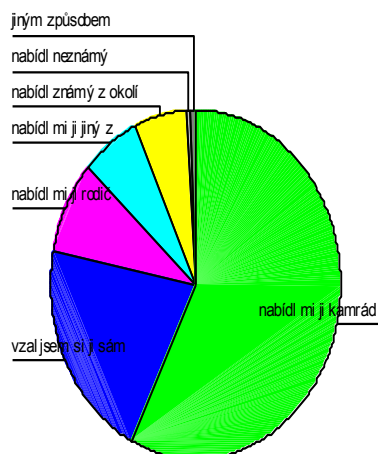
Ze 136 respondentů, kteří se setkali s extází, se jich s touto látkou nejvíc, a to 34, setkalo ve věku 17 let.

Z 38 respondentů, kteří se setkali s heroinem, se jich s touto látkou nejvíc, a to 25, setkalo ve věku 14-17 let.

Z 234 respondentů, kteří se setkali s lysohlávkami, se jich s touto látkou nejvíc, a to 62, setkalo ve věku 16 let.

Ze 109 respondentů, kteří se setkali s těkavými látkami, se jich s touto látkou nejvíc, a to 23, setkalo ve věku 15 let.

Jak se dostal/a k první droze

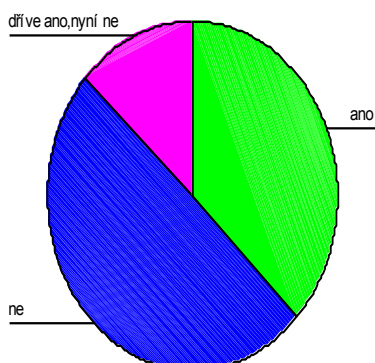


Vůbec nejčastěji probíhá první kontakt s první návykovou látkou prostřednictvím kamaráda/ky, a to ve 45,9% případů (1641 respondentů) z dotázaných respondentů.

Druhým nejčastějším případem je, že si dotyčný první návykovou látku vezme sám: 594 respondentů (16,6%).

Na třetím místě se v „podávání“ návykové látky „umístili“ rodiče: 247 respondentů (6,9%) uvedlo, že první kontakt s první návykovou látkou mu zprostředkovali rodiče, dalších 187 respondentů (5,2%) pak jako prvního zprostředkovatele uvedlo někoho z rodiny. Rodinní příslušníci dohromady tak podali první návykovou látku dětem celkem ve 354 případech, což znamená, že téměř 10 procentům dotázaných zprostředkuje první kontakt s návykovou látkou někdo z rodiny.

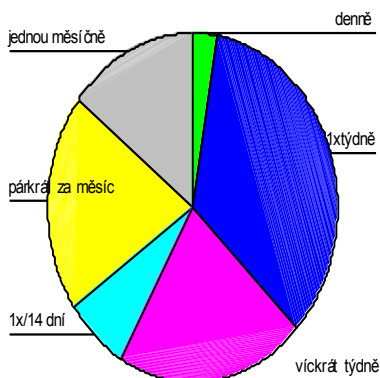
Pravidelné užívání obecně



Pravidelně (1x týdně nejméně po dobu dvou měsíců) návykovou látku užívá 37,1% respondentů, přičemž dalších 13,2% respondentů uvedlo, že užívalo pravidelně návykovou látku v minulosti, nyní již ne. Dohromady tedy téměř 40% respondentů po určitou dobu má zkušenost s pravidelným užíváním návykové látky.

49,6% respondentů uvedlo, že pravidelně návykové látky neužívá.

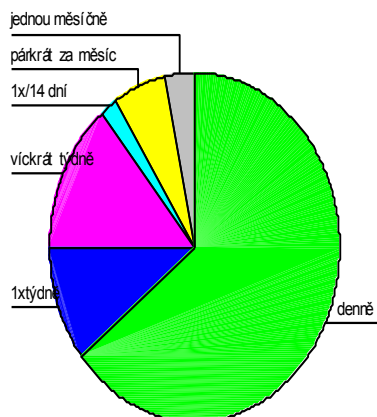
Pravidelné užívání: alkohol



S pravidelným užíváním alkoholu má zkušenost 41,9% respondentů. **Přičemž téměř 62,9 % z tohoto počtu respondentů uvádí, že pije min. 1x týdně a dalších 7,3 % uvádí, že pije alkohol 1x/14 dní, párkrát za měsíc pak pije 29,7%.**

Zpráva pro EU: Alkohol v Evropě, 2006 (Peter Anderson a Ben Baumberg) pak udává obdobné údaje: „téměř všichni studenti ve věku 15 – 16 let (> 90%) za svůj život někdy pili alkohol, v průměru se poprvé setkali s alkoholem ve věku 12½ let a poprvé se opili ve 14 letech“.

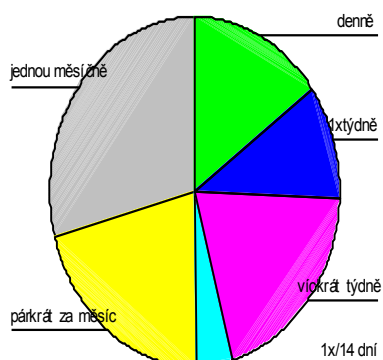
Pravidelné užívání: cigarety



Cigarety pravidelně užívá 1418, tedy 39,6% dotázaných, přičemž z toho denně kouří 911 respondentů, **tedy téměř 65% respondentů kuřáků kouří denně. 25,5% všech respondentů (tedy včetně nekuřáků) kouří denně.**

ESPAD: *“Denně kouří v ČR cigarety 26 % šestnáctiletých, z nich je téměř 8 % silných kuřáků (vykouří denně více než 11 cigaret)“.*

Pravidelné užívání marihuana



S pravidelným užíváním **marihuany má zkušenost 520 uživatelů, tedy 14,5 % respondentů** zkoumaného souboru. Nejčastěji užívají marihuanu pravidelní konzumenti jednou měsíčně: 135 uživatelů, tedy 26 % z pravidelných konzumentů).

Ostatní návykové látky:

LSD užívá pravidelně 20 respondentů, z toho 10 jednou měsíčně.

Pervitin užívá pravidelně 30 respondentů, z toho 13 pak min. 1x týdně.

Extázi užívá pravidelně 21 respondentů, nejvíc z toho (11) pak jednou měsíčně.

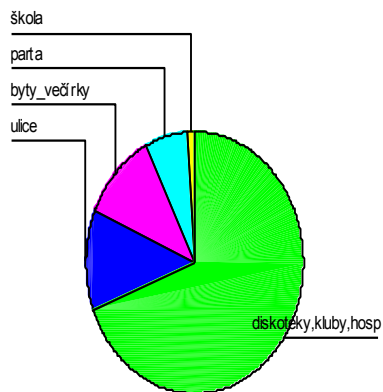
Heroin užívá pravidelně 16 respondentů, z toho 13 pak min. 1x měsíčně.

Lysohlávky užívá pravidelně 54 respondentů, nejvíc z toho (17) pak jednou měsíčně.

Těkávé látky užívá pravidelně 12 respondentů, nejvíc z toho (4) pak jednou měsíčně.

ESPAD: „*U nelegálních drog uváděli respondenti (z ČR) v r. 2007 nejčastěji zkušenosti s užíváním konopných látek (45 %). Na dalších místech se objevují zkušenosti s užíváním léků se sedativním účinkem (9 %), s čicháním rozpouštědel (7 %), s LSD a extází (5 %) a amfetaminy (3 %). Zkušenosti s drogami typu heroin a kokain jsou v populaci českých šestnáctiletých minimální (1 %).*“

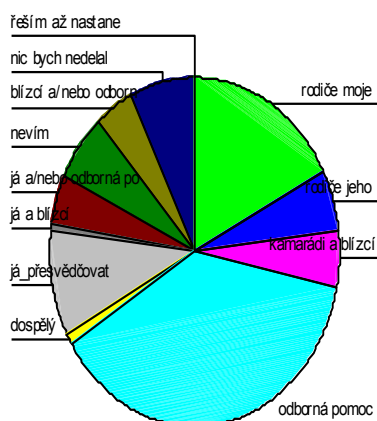
Místo setkávání s drogou



Nejčastějším místem, kde děti a mládež ze zkoumaného souboru přichází do kontaktu s návykovými látkami, jsou **diskotéky, bary, kluby apod. 42,7%** se nejčastěji setkává s návykovými látkami právě tam. Hojně se respondenti setkávají s návykovými látkami též na večírcích, v bytech, resp. na ulici a v partě.

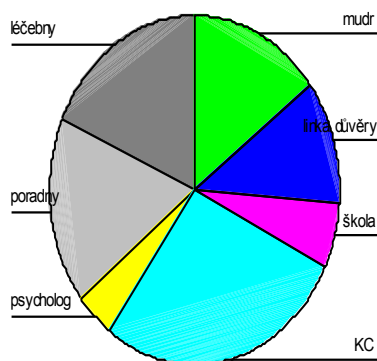
Místo pomoci, kam či na koho by se respondenti obrátili o pomoc

Žáci a studenti odpovídali na otázku: *“V případě, že bys ty, nebo někdo z kamarádů měl problémy s drogami, co bys dělal/a a kam by ses obrátil/a o pomoc?”*



Nejčastěji respondenti uváděli, že by se obrátili **na odborníky, celkem 29,7%**. Druhým nejčastěji uváděným subjektem byli rodiče: 14,3% . Na třetím místě by se pomoci zhostili sami respondenti, a to v 8,7 procentech.

Typ odborné pomoci



Co se typu odborné pomoci týče, respondenti by se nejčastěji obrátili na kontaktní centra (drogové agentury, aj.) a to v 6,1%. Na druhém místě respondenti uváděli, že by vyhledali lékařskou pomoc: 5,1%. Na třetím místě se umístily léčebny (4,5%). Avšak důležitým faktem je, že 72% na otázku vůbec neodpovědělo. Můžeme usuzovat, že to bylo z důvodu nevědomosti, jak na otázku odpovědět.

Dostatek informací o návykových látkách

Respondenti našeho zkoumaného souboru ve většině případů uvedli, že mají dostatek informací ohledně návykových látek.

Co se týče alkoholu, 92,2% respondentů uvedlo, že má dostatek informací o této návykové látce, 6,7% uvedlo naopak, že nikoliv, zbytek neodpověděl.

Co se týče cigaret, 91,7% respondentů uvedlo, že má dostatek informací o této návykové látce, 7,2% uvedlo, že nikoliv, zbytek neodpověděl.

Co se týče marihuany, 77,4% respondentů uvedlo, že má dostatek informací o této návykové látce, 21,5% uvedlo naopak, že nikoliv, zbytek neodpověděl.

Co se týče obecně tvrdých drog, 69% respondentů uvedlo, že má dostatek informací o těchto návykových látkách, 29,9 % uvedlo, že nikoliv, zbytek neodpověděl.

Z uvedeného je patrné, že povědomí o alkoholu a cigaretách je velké, avšak klesá pak u marihuany a u tvrdých drog ještě více.

Jaké množství návykových látek považují respondenti za rizikové

U respondentů jsme rovněž zjišťovali, jaké množství u jednotlivých návykových látek považují týdně za rizikové.

Respondenti velmi často tuto otázku vynechávali, nebo uváděli, že odpověď neznají. Příp. uváděli velmi vysokou frekvenci užívání návykové látky. Z toho můžeme vysuzovat, že byt' respondenti deklarovali vysokou informovanost o drogách, rizika jim jasná nejsou.

Rizikové množství alkohol

Nejvíce respondentů považuje za rizikové množství méně než 5l alkoholu týdně (28,8 %). 16,5% respondentů uvedlo za rizikové každodenní užívání. Více než 20 l týdně považuje za rizikové 14,5%. 27% otázku nezodpovědělo, 7,1% uvedlo, že neví.

Rizikové množství cigarety

U cigaret považuje 24,2% respondentů za nejvíc rizikové kouření do 5 krabiček týdně. 18,2% respondentů uvedlo množství 6-10 krabiček týdně jako množství, které považují za rizikové. A 18% uvedlo za rizikové kouření do 7x týdně. 25,1% respondentů otázku nezodpovědělo.

Rizikové množství ostatní návykové látky

Marihuana. Nejvíce respondentů 23,6% považuje za rizikové množství do 10 gramů. 18,8% neví, jaké množství marihuany považovat za rizikové. 12,8% uvádí rizikové každodenní užívání. 35,4% respondentů neodpovědělo.

Tvrdé drogy. Nejvíce respondentů (29,4%) neví, jaké množství tvrdých drog považovat za rizikové. 16,1% vidí riziko už po prvním použití. 14,7% považuje za rizikové jakékoliv množství. 43,1% respondentů neodpovědělo.

Lysohlávky. Nejvíce respondentů (33,2%) neví, jaké množství lysohlávek považovat za rizikové. 11,8% uvádí rizikové množství do 30 kusů. 11,7% považuje za rizikové jakékoliv množství. 43,2% respondentů neodpovědělo.

Těkavé látky. Nejvíce respondentů (37,8%) neví, jaké množství těkavých látek považovat za rizikové. 14,4% považuje za rizikové jakékoliv množství. 12,2% myslí, že rizikové je již první užití těkavých látek. 51,5% respondentů neodpovědělo.

Respondenti mají tedy spíše povědomí o rizicích cigaret a alkoholu (ale velmi tyto rizika podceňují), avšak nikoliv dalších návykových látek.